



Frikyrkundersökningen

En rapport om frikyrkornas utveckling i Sverige 2000-2020

Vad är Frikyrkoundersökningen?

Detta är en rapport om frikyrkornas numerära utveckling i Sverige mellan 2000-12-31 och 2020-12-31.

Rapporten söker dokumentera frikyrkofamiljens olika trossamfund och församlingsrörelse, den del av den lutherska kyrkofamiljen som har ett liknande medlemsbegrepp samt övriga frikyrkoförsamlingar som ej är med i något av de svenska frikyrkosamfunden. Vi utgår från fem mätdatum vid utgången av 2000, 2005, 2010, 2015 och 2020 där vi anger antal församlingar och antal medlemmar i varje församling. Utifrån befolkningsstatistik dokumenteras den geografiska spridningen i landets 21 län samt i olika kommuntyper. Vidare anges antal nerlagda, sammanslagna och nyetablerade församlingar. Vi studerar utvecklingstrender i hela tidsintervallet, i tioårsintervaller och i femårsintervaller. Rapporten är en faktarapport och diskuterar i mycket liten utsträckning orsaker till de förändringar som vi kommer fram till att sker.

Författare: Øyvind Tholvsen – se presentation till slut i denna rapport.

Gjort på uppdrag av Sveriges Frikyrkosamråd.

Denna rapport kan laddas ner från vidare.nu/frikyrkoundersokningen.

Bilden på framsidan är tagen av Theo Åberg.

Sammanfattning – Ett frikyrkolandskap i förändring

I perioden 2001 till 2010 minskade antal medlemmar i relativt stor omfattning. Efter att medlemsminskningen helt upphörde under perioden 2011-2015, minskar antal medlemmar i Sveriges frikyrkoförsamlingar återigen. Detta har två mycket enkla skäl: Det läggs fortfarande ner fler församlingar än antalet nya som etableras. Dessutom är det fortfarande så att antalet församlingar som minskar i antal medlemmar eller tillhöriga klart överstiger antalet församlingar som växer.

Under perioden 2016-2020 fortsätter dock glappet mellan antalet nyetablerade frikyrkoförsamlingar och antal nerlagda församlingar att minska. Antal nerlagda församlingar minskar med andra ord mer än antal nyetablerade församlingar.

Som våra tidigare rapporter har kunnat visa, går frikyrkorna igenom en geografisk omfördelning som har ett intressant mönster. Frikyrkan tappar i de områden av Sverige där hon traditionellt stått som starkast, som till exempel Jönköpings, Östergötlands och Västerbottens län. Däremot ser vi tydligt hur frikyrkorna inte tappar lika mycket utan till och med i vissa segment växer i Mälardalen och i storstäderna Stockholm, Malmö och Göteborg. I några delar är växten dessutom större än befolkningsväxten. Den relativt starka växt som vi sett i storstäderna har dock stannat något av. Även den växt som vi tidigare kunnat se i andra större städer har minskat eller i många fall helt upphört.

Den växt som finns, sker främst utanför de etablerade frikyrkosamfundet. Nya migrantförsamlingar som vi kallar dem, har etablerats i en stor omfattning. Vi ser en viss avmattning i växten i detta relativt nya segment i frikyrkosverige, kanske som en följd av den minskade invandringen till Sverige.

Antalet församlingar i Sverige minskar däremot fortfarande kraftigt. Särskilt gäller detta i mer glesbefolkade områden av landet, men inte bara där. Detta beror främst på att fler och fler av de många små församlingar som funnits väljer att lägga ner sin verksamhet.

Under hela den undersökta tjugoårsperioden har antalet församlingar minskat med 24,8 % medan antalet medlemmar har minskat med 9,8 %. Vid utgången av år 2000 var 2,7 % av befolkningen medlemmar i en frikyrka. Tjugo år senare har andelen sjunkit till 2,1 %.

Pandemins påverkan

Rapporten är skriven i pandemitider. 2020 var ett år som i de allra flesta statistiska sammanställningar märks som ett avvikande år. Under detta verksamhetsår har frikyrkornas möjlighet att bedriva sin verksamhet drastiskt förändrats. Om detta har påverkat medlemsantalet i frikyrkorna vet vi inte och kan inte heller denna undersökning svara på.

Det torde vara så att pandemin mer har påverkat verksamheten och därmed antalet varje församling betjänar än vad den påverkat antalet medlemmar. Naturligtvis kan det faktum att församlingarnas verksamhet inte kunnat bedrivas som vanligt, också påverkat möjligheten att rekrytera nya medlemmar.

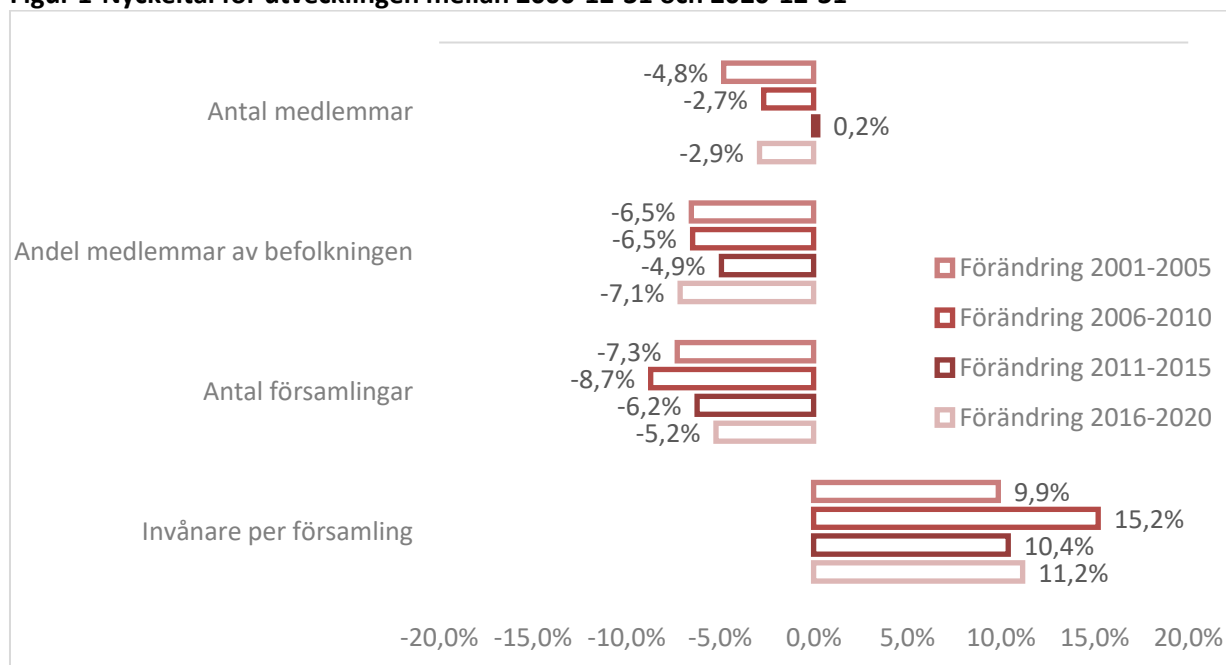
En annan osäkerhetsfaktor som pandemin skapat, är att många av dessa församlingar som har en kort historia, helt enkelt har svårt att veta hur många personer de är. Våra rundringningar till framförallt migrantförsamlingar visar att många har svårt att svara på hur många de nu är. De vet helt enkelt inte, eftersom tillhörighet mer anges genom relationer och deltagande i gudstjänst- och bönelivet. När detta så starkt har begränsats, får de istället uppge hur många personer som tillhörde församlingen innan pandemin. Många av dessa församlingar är också små och kan ha svårt att klara en så lång period utan ett normalt gudstjänstliv.

Omfattningen av detta kan vi dock inte säga något säkert om, men att detta skulle utgöra hela förklaringen till att frikyrkan återigen tappat i antal medlemmar är inte troligt.

Nyckeltal från undersökningen

I figuren nedan har vi angett nyckeltal för utvecklingen i den undersökta perioden uppdelat i femårsperioder.

Figur 1 Nyckeltal för utvecklingen mellan 2000-12-31 och 2020-12-31



Innehållsförteckning

Vad är Frikyrkundersökningen?	2
Sammanfattning – Ett frikyrkolandskap i förändring	3
Pandemins påverkan	3
Nyckeltal från undersökningen	4
Rapportens omfattning och metod	8
De etablerade frikyrkosamfunden och frikyrkorörelserna	8
Delar av den Lutherska Kyrkofamiljen	8
Övriga frikyrkoförsamlingar utan samfundsanslutning	9
Undersökningen vill ge helhetsbilder	9
Olika medlemsbegrepp	10
Omfattning, källor och möjliga felkällor	10
Antalet frikyrkoförsamlingar i Sverige minskar fortfarande	13
Det läggs ner fler församlingar än det grundas	13
Sammanslagningar av församlingar	15
Frikyrkokartan förändras	16
Frikyrkorna tappas återigen medlemmar	20
Utvecklingstrender i församlingarnas medlemssiffror	24
Större andel stora församlingar	27
Små församlingar mer benägna att minska än stora	30
Frikyrkan fortsätter att flytta från landsbygden till städerna	32
Frikyrkan blir allt mer mångkulturell	38
Växten sker främst utanför de etablerade frikyrkosamfunden	41
Frikyrkorna har en åldersutmaning	43
Grundande av nya församlingar en nyckelfaktor	45
Behovet av nya församlingar är mycket stort	45
Församlingar som krymper den andra stora utmaningen	45
Kyrkor i kris	45

Tabellförteckning

Tabell 1 Antal församlingar i olika församlingstyper	9
Tabell 2 Andel församlingar i olika församlingstyper	9
Tabell 3 Antal medlemmar i olika församlingstyper	9
Tabell 4 Andel medlemmar i olika församlingstyper.....	9

Figurförteckning

Figur 1 Nyckeltal för utvecklingen mellan 2000-12-31 och 2020-12-31	4
Figur 2 Antal frikyrkoförsamlingar i Sverige	13
Figur 3 Förändringar i antal frikyrkoförsamlingar i Sverige.....	13
Figur 4 Antal nerlagda och planterade församlingar i länen mellan 2015-12-31 och 2020-12-31	14
Figur 5 Antal nerlagda och planterade församlingar i länen mellan 2000-12-31 och 2020-12-31	15
Figur 6 Antal frikyrkoförsamlingar i Sverige och deras samfundsanslutningar.....	16
Figur 7 Ändring i antal församlingar i länen mellan 2015-12-31 och 2020-12-31	16
Figur 8 Antal frikyrkoförsamlingar i länen 2000-12-31 och 2020-12-31	17
Figur 9 Ändring i antal församlingar i länen mellan 2000-12-31 och 2020-12-31.....	18
Figur 10 Antal invånare per frikyrkoförsamling i länen.....	19
Figur 11 Procentuell ändring av antal invånare per frikyrkoförsamling i länen mellan 2000-12-31 och 2020-12-31	19
Figur 12 Antal medlemmar i frikyrkoförsamlingarna i Sverige	20
Figur 13 Antal Frikyrkomedlemmar i länen.....	21
Figur 14 Ändring i antal medlemmar i länen mellan 2000-12-31 och 2020-12-31	21
Figur 15 Ändring i antal medlemmar i länen mellan 2015-12-31 och 2020-12-31	22
Figur 16 Frikyrkomedlemmar i länen i andel av befolkningen.....	23
Figur 17 Ändring i andel frikyrkomedlemmar av befolkningens mängden i länen mellan 2000-12-31 och 2020-12-31	24
Figur 18 Församlingarnas växt eller minskning mellan 2015-12-31 och 2020-12-31	24
Figur 19 Församlingarnas växt eller minskning räknat i andel av befolkningen mellan 2015-12-31 och 2020-12-31	25
Figur 20 Församlingarnas växt eller minskning räknat i andel av befolkningen mellan 2015-12-31 och 2020-12-31	25
Figur 21 Församlingarnas växt eller minskning mellan 2015-12-31 och 2020-12-31. Länsvis översikt. ..	26
Figur 22 Församlingarnas växt eller minskning räknat i andel av befolkningen mellan 2015-12-31 och 2020-12-31. Länsvis översikt.	27
Figur 23 Antal församlingar i olika storlekskategorier	28
Figur 24 Andel församlingar i olika storlekskategorier	28
Figur 25 Antal medlemmar i församlingar i med olika storlekar.....	29
Figur 26 Församlingarnas genomsnittliga storlek	30
Figur 27 Församlingarnas växt eller minskning räknat i andel av befolkningen mellan 2015-12-31 och 2020-12-31 i olika storlekskategorier.....	31
Figur 28 Andelen växande och minskande församlingar räknat i andel av befolkningen mellan 2015-12-31 och 2020-12-31 i olika storlekskategorier	31
Figur 29 Antal församlingar i olika kommuntyper.....	33
Figur 30 Antal medlemmar i församlingar i olika kommuntyper	33
Figur 31 Andelen församlingar som växer eller minskar under perioden 2015-12-31 och 2020-12-31. Räknat i olika kommuntyper.	34

Figur 32 Andelen församlingar som grundats och lagts ner under perioden 2015-12-31 och 2020-12-31. Räknat i olika kommuntyper.	35
Figur 33 Andelen församlingar som växer eller minskar räknat i andel av befolkningen under perioden 2015-12-31 och 2020-12-31. Räknat i olika kommuntyper.	35
Figur 34 Ändringar i antal församlingar i kommuntyper	36
Figur 35 Ändringar i antal medlemmar i kommuntyper	37
Figur 36 Utvecklingen i antal migrantförsamlingar	38
Figur 37 Utvecklingen i antal medlemmar i migrantförsamlingarna	38
Figur 38 Antal migrantförsamlingar i olika kommuntyper	39
Figur 39 Migrantförsamlingarnas medlemstal i olika kommuntyper.....	39
Figur 40 Migrantförsamlingar i storstadskommunerna	39
Figur 41 Migrantförsamlingarnas medlemstal i storstadskommunerna.....	40
Figur 42 Utvecklingen i antal samfundsanslutna och ej samfundsanslutna församlingar	41
Figur 43 Utvecklingen i antal medlemmar i samfundsanslutna församlingar.....	41
Figur 44 Åldersfördelningen i frikyrkoförsamlingar 2020-12-31.....	43
Figur 45 Korrigerad åldersfördelningen i frikyrkoförsamlingar 2020-12-31	44

Rapportens omfattning och metod

Denna undersökning är en rapport om den numerära utvecklingen av frikyrkoförsamlingarna i Sverige under perioden 2000-12-31 till 2020-12-31. Syftet är att ge fakta omkring frikyrkans närvaro i Sverige som underlag för egen analys inom frikyrkan samt för att upplysa allmänheten om utvecklingen inom en av de folkrörelser som utgör svenska civilsamhället. Litet utrymme har getts åt djupare analyser och frågor om varför utvecklingen är som den är. Författaren arbetar med ett inifrånperspektiv som pastor och tidigare anställd medarbetare i Evangeliska Frikyrkan med ansvar för församlingsfrågor och som tidigare delaktig i nätverk för församlingsutveckling och församlingsgrundande.

Rapporten utgår från ett utvidgat frikyrkobegrepp. Med frikyrkoförsamlingar menas här tre grupper:

De etablerade frikyrkosamfunden och frikyrkorörelserna

Detta är samfund och rörelser som alla är med i Sveriges Kristna råd som medlemsorganisationer eller med obeservatörstatus. Dessa är:

- ❖ Adventistsamfundet
- ❖ Evangeliska Frikyrkan
- ❖ Frälsningsarmén¹
- ❖ Pingströrelsen
- ❖ Svenska Alliansmissionen
- ❖ Equmeniakyrkan²
- ❖ Trosrörelsen
- ❖ Vineyard

Delar av den Lutherska Kyrkofamiljen

De delar av den lutherska kyrkofamiljen som har ett liknande medlemsbegrepp som frikyrkorna ovan.³ Dessa är:

- ❖ Evangeliska Fosterlandsstiftelsen⁴
- ❖ Evangelisk Luthersk Mission
- ❖ Evangelisk Lutherska Bekännelsekyrkan
- ❖ Evangelisk Lutherska Kyrkan i Sverige
- ❖ Evangeliska Luthersk Samling
- ❖ Lutherska Konkordiekyrkan
- ❖ Laestadianska Fridsföreningar
- ❖ Laestadianska Missionsförbundet
- ❖ Lutherska Bekännelsekyrkan
- ❖ Lutherska Församlingen
- ❖ Västlaestadianerna

¹ Frälsningsarmén kallar inte sina lokala föreningar för församlingar, utan för kårer. I undersökningen har jag för enkelhets skull använt begreppet församling för att göra texten mer tillgänglig.

² Equmeniakyrkan bildades 2012 genom att Svenska Missionskyrkan, Svenska Baptistsamfundet och Metodistkyrkan i Sverige gick samman. Metodistkyrkan i Norden har kvar någon enstaka församling som valde att inte gå med i Equmeniakyrkan. Dessa församlingar finns också med i undersökningen.

³ Svenska Kyrkan har ett folkkyrkligt medlems- och församlingsbegrepp och redovisar sin statistik regelbundet på annat håll. Se <https://www.svenskakyrkan.se/statistik>.

⁴ Evangeliska Fosterlandsstiftelsen, EFS, Evangeliska Luthersk Mission som tidigare hette Bibeltrogna vänner samt Laestadianska sammanhang, kallar inte sina lokala föreningar för församlingar, utan för just föreningar eller i vissa fall lokala kyrkor. Dessa sammanhang är rörelser som har sin församlingstillhörighet inom Svenska Kyrkans församlingar. I undersökningen har jag för enkelhets skull använt begreppet församling för att göra texten mer tillgänglig.

Övriga frikyrkoförsamlingar utan samfundsanslutning

Utöver detta har också undersökningen sökt fånga upp församlingar som inte har någon anknytning till dessa rörelser och samfund, men som tillhör den frikyrkliga delen av kyrkan i Sverige. Som det framgår av rapporten, är detta en växande del av frikyrkan. Många av dessa övriga församlingar är nya migrantförsamlingar⁵ som etablerats under senaste åren. Flera av dessa finns i nära relationer med varandra. På så sätt kan vi se nya samfundslänkande sammanhang växa fram. Några av dessa är The Redeemed Christian Church of God, Deeper Life Church och Iglesia Misión Cristiana.

Undersökningen vill ge helhetsbilder

Undersökningen avstår från att göra uppdelningar av materialet baserad på samfunden och rörelserna som är inkluderade. En sådan uppdelning är inte enkel att göra på ett rättvist sätt, eftersom en så stor andel församlingar är ansluten till flera samfund och församlingarörelser. Syftet med denna rapport är att ge en helhetsbild av utvecklingen inom frikyrkligheten.

Däremot kan vi göra följande tabeller som visar omfattningen av de tre kategorierna ovan:

Tabell 1 Antal församlingar i olika församlingstyper

Antal församlingar	2000-12-31	2005-12-31	2010-12-31	2015-12-31	2020-12-31
Frikyrkofamiljen	2 274	1 895	1 882	1 677	1 552
Lutherska kyrkofamiljen	571	531	452	374	358
Ej samfundsanslutna	80	94	142	271	319

Tabell 2 Andel församlingar i olika församlingstyper

Andel av alla församlingar	2000-12-31	2005-12-31	2010-12-31	2015-12-31	2020-12-31
Frikyrkofamiljen	77,7%	75,2%	76,0%	72,2%	69,6%
Lutherska kyrkofamiljen	19,5%	21,1%	18,3%	16,1%	16,1%
Ej samfundsanslutna	2,7%	3,7%	5,7%	11,7%	14,3%

Tabell 3 Antal medlemmar i olika församlingstyper

Antal medlemmar	2000-12-31	2005-12-31	2010-12-31	2015-12-31	2020-12-31
Frikyrkofamiljen	216 850	204 806	199 140	197 020	188 702
Lutherska kyrkofamiljen	22 921	21 680	18 930	17 256	17 127
Ej samfundsanslutna	3 438	5 050	7 283	11 060	14 583

Tabell 4 Andel medlemmar i olika församlingstyper

Andel av alla medlemmar	2000-12-31	2005-12-31	2010-12-31	2015-12-31	2020-12-31
Frikyrkofamiljen	89,2%	88,5%	88,4%	87,4%	85,6%
Lutherska kyrkofamiljen	9,4%	9,4%	8,4%	7,7%	7,8%
Ej samfundsanslutna	1,4%	2,2%	3,2%	4,9%	6,6%

⁵ Med en migrantförsamling menar vi här en församling som har ett annat språk än svenska som sitt primära gudstjänstspråk och som har en sammansättning av medlemsgrupperna där etniska svenskar är frånvarande eller färre än 10-15 % och där motsatt procentandel har utländsk bakgrund. Ett annat begrepp som använts har varit etniska församlingar. Här föredrar vi migrantförsamling som begrepp. Etnisk som begrepp kan upplevas problematiskt. Dessutom torde en mycket stor andel av församlingarna kunna betecknas som en etnisk församling i betydningen 'etnisk svensk församling'.

Olika medlemsbegrepp

Medlemsbegreppet inom samfunden och rörelserna som rapporten omfattar ser inte likadana ut. Till exempel kan vissa sammanhang ha barn som medlemmar, andra inte. Det pågår ett ständigt samtal om på vilket sätt medlemssiffran speglar den aktiva delen av församlingen. Många medlemmar är inte aktiva i verksamheten. Det finns också många aktiva i församlingen som inte är medlemmar, särskilt gäller detta barn och ungdomar. I den del av rapporten som räknar in befolkningsförändringar är barnen medräknat i befolkningsunderlaget, men i regel inte i medlemssiffrorna. Medlemssiffrans styrka är att man här i motsats till antal betjänade⁶ inte riskerar att dubbelräkna antalet medlemmar. Frikyrkorna har relativt goda ordningar för flyttningsintyg som ska minimera risken för dubbelräkning av medlemmar. En princip är att man ska vara medlem i endast en församling/förening/kår. Denna följs inom flertalet av de etablerade samfunden, men troligtvis inte i övriga sammanhang på samma sätt.

I nya församlingar såväl inom samfunden som i ej samfundsanslutna församlingar är det mer och mer vanligt att räkna antalet som är aktiva i församlingarna, snarare än antalet medlemmar. Vi har i vårt material räknat antal medlemmar på det sätt som den enskilde församlingen gör. Om de inte har ett vanligt medlemskap har vi använt uppgiften om hur många som är aktiva i församlingen och som räknar denna församling som sin församling.

Omfattning, källor och möjliga felkällor

Undersökningen vill kartlägga det numerära läget för frikyrkorna vid tidpunkterna 2000-12-31, 2005-12-31, 2010-12-31, 2015-12-31 och 2020-12-31.⁷ Särskilt vikt läggs vid utvecklingen under senaste femårsperioden.

Den innehåller upplysningar om hur många församlingar som fanns vid dessa tidpunkter samt hur många medlemmar dessa församlingar hade. Varje församling räknas här endast en gång, vilket gör att ingen dubbelräkning förekommer för de församlingar som tillhör fler än ett samfund. Tidigare har vi även inhämtat uppgifter om antal betjänade av frikyrkoförsamlingarna. Myndigheten för statligt stöd till trossamfunden begär varje år in underlag för bidrag som baseras på antal varje församling betjänar under ett år. Under 2020 begärdes inga sådana siffror in eftersom så mycket verksamhet legat nere på grund av pandemin. I vår databas har därför inte antalet betjänade kunnat inhämtas för 2020-12-31.

Upplysningar om befolkningsmängden i varje kommun och län har inhämtats för att ge en rättvis bild av den relativa tillväxten. I undersökningen finns också sorteringar i olika kommuntyper enligt Sveriges Kommuner och Landstings, Sveriges Kommuner och Regioners indelning av kommuner. Varje församling delas dessutom in i olika utvecklingskategorier baserad på vilken förändring som skett i församlingens medlemstal under perioden 2015-12-31 till 2020-12-31.⁸

Källa till siffrorna är först och främst statistik som har lämnats in av de olika samfunden. Utöver detta har en lång rad församlingar och föreningar kontaktats via telefon för att få upplysningar om

⁶ Betjänade är ett begrepp som används av Nämnden för statligt stöd till trossamfund (SST) när ansökan görs om att få del av statliga bidrag. Antal betjänade räknas fram genom att till medlemssiffran lägga alla de som på något sätt är aktivt med i församlingens verksamhet. Tidigare studier har också tagit med antal betjänade. På grund av Covid-19-pandemin samlades inga siffror för Eftersom en så stor del av materialet i denna studie inte ansöker om SST-bidrag, finns inga säkra uppgifter om antal betjänade att sammanställa. Därför har vi här helt valt att helt bortse från antal betjänade.

⁷ För enkelhets skull används oftast bara 2000, 2005, 2010 och 2015 i texten när vi egentligen avser mätpunkten 2000-12-31, 2005-12-31, 2010-12-31 och 2015-12-31.

⁸ Det är endast de församlingar som fanns vid båda dessa tidpunkter med tillgängliga medlemssiffror, som kommer med i dessa sammanställningar.

medlemstal eller motsvarande. För att få en överblick över alla ej samfundsanslutna församlingar har sökningar gjorts på nätet och kontakter i olika delar av landet skett.

Några viktiga källor har varit till stor hjälp i detta arbete. I inledningen av arbete som skedde 2006/7 var översikterna på hemsidan www.kyrkotorget.se till stor nytta. Torbjörn Aronsons bok *Ett nytt karismatiskt landskap i Sverige* (Livets Ords förlag 2016) samt artikeln *Tillväxten av nya pentekostala församlingar i Sverige 1974-2020* i boken *Pentekostalismen i Sverige på 2020-talet* (Artos 2021, Jan-Åke Alvarsson, red.) med listor över nya karismatiska församlingar som finns i dessa. Även Sveriges Kristna Råds kartläggning av migrantförsamlingar i Sverige har varit till hjälp i ett tidigare skede i studiet. Dessa sammanställningar har dock inte publicerats. Allt detta material har dock granskats och bearbetats innan det förts in i denna rapport. Tillsammans har detta möjliggjort denna bild som inte gör anspråk på att vara 100 % komplett.

Följande undantag finns, som alla utgör möjliga felkällor i materialet:

- ❖ För Trosrörelsen finns ingen noggrant sammanställd statistik. En intervju gjordes 2007 med en av pastorerna, som gjorde en uppskattning av några församlingars medlemssiffror för de två första mätpunkterna. För 2015 har uppgifter inhämtats via Torbjörn Aronson som baseras på inlämnade uppgifter 2013 som varsamt korrigerats av Torbjörn Aronson. För 2020 finns en mer noggrann översikt över antal medlemmar i varje församling som är en del av Trosrörelsen som vi fått del av.
- ❖ För större sammanslutningar som Redeemed Christian Church of God och We Are One Church har vi genom intervjuer med ledare fått antal tillhöriga i dessa församlingar. För Hillsong Sverige som ingår i Pingst Fria Församlingar i Samverkan uppges en summa för samtliga tillhöriga i en klumpsumma. Vi har efter samtal med ledare fått en fördelning på de olika Campus som finns runt om i Sverige så att rätt antal tillhöriga anges i rätt kommuner.
- ❖ För Laestadianska Fridsföreningar, Laestadianska Missionsförbundet och Västlaestadianerna har vi kontaktat många av dessa föreningar för att få uppskattningar om hur många personer som är aktiva i dessa sammanhang. Inga medlemssiffror finns för dessa föreningar.⁹ Vi har fått uppskattning om antal aktiva i 15 av 20 föreningar i dessa sammanhang för 2015. Dessa har använts även för 2020.
- ❖ För Evangelisk Lutherska Bekännelsekyrkan, Lutherska Bekännelsekyrkan, Lutherska Församlingen, Evangelisk Lutherska Kyrkan i Sverige, Evangeliska Luthersk Samling och Lutherska Konkordiekyrkan har vi fått in antal medlemmar för 9 av totalt 17 församlingar. I övriga fall har 2015 års siffror använts.
- ❖ För kategorin övriga frikyrkoförsamlingar som alltså inte tillhör något av de sammanhang som nämns ovan har följande metod använts. När en församling har hittats och vi inte har kunnat få fram ett medlemsantal, ges församlingen ett medlemsantal på 25. Det torde vara ett rimligt snittantal för en relativt nyetablerad församling. Men detta utgör en viss felkälla, särskilt när siffrorna bryts ner till kommunnivå. För de församlingar i samma kategori där jag fått tag på antal medlemmar, var genomsnittet 34,2 medlemmar för 2015 års statistik. På så sätt kan vi anta att felkällan inte torde innebära att antal medlemmar har övervärderats.
- ❖ Troligtvis saknas en stor del församlingar inom kategorin övriga församlingar. Det har under senaste åren etablerats många församlingar av olika immigrantgrupper. Vi har kunnat fånga

⁹ Inom Laestadianismen är man generellt sett restriktiv med att räkna människor. I inhämtningen av data har vi velat respektera deras hållning i detta och rapporten innehåller för deras del försiktiga uppskattningar av antal aktiva.

upp en hel del av dessa, men många fattas troligtvis. Dessutom kan några av de församlingar som här anges som nya under senaste fem åren, i själva verket kommit till tidigare.

Utvecklingen i Sverige vad gäller migrantförsamlingar och övriga församlingar som denna undersökning har kunnat fånga upp redovisas i ett eget kapitel.

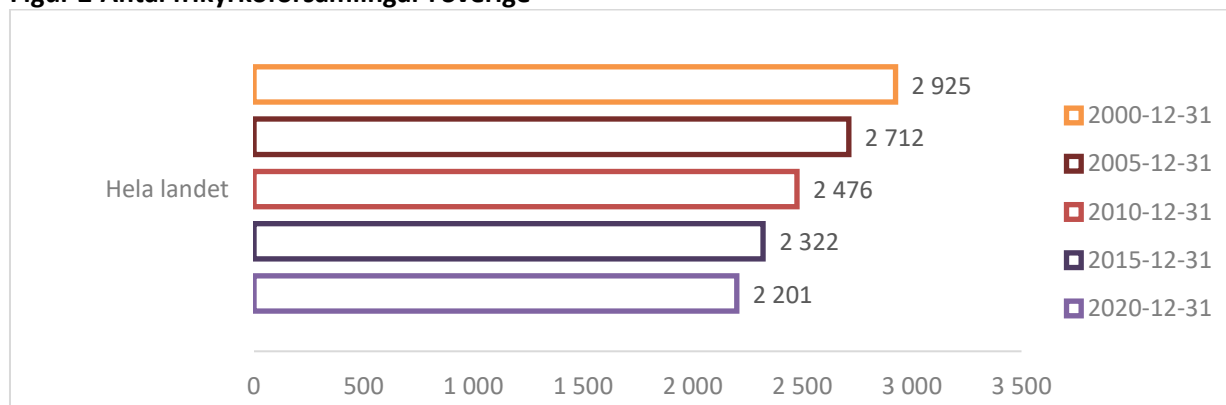
- ❖ Vi är medvetna om att nya församlingar utan ett traditionellt medlemskap kan ha uppgett personer som tillhöriga sin församling som dessutom också är medlemmar i en annan församling. Detta gäller exempelvis Hillsong i Sverige som säkert har en relativt stor andel som då blir dubbelräknade. Andelen dubbelräknade personer totalt torde dock inte uppgå till mer än max 2-3 % av samtliga medlemmar.

Denna undersökning är en utveckling av undersökningen *Frikyrkan flyttar* som publicerades 2011 och *Frikyrkokartan ritas om* som publicerades 2016. Materialet har sedan dess kompletterats och förbättrats. Detta innebär att siffrorna som angavs i dessa rapporter i många fall har förändrats något i denna rapport. Detta gäller nästan uteslutande siffrorna för församlingar utanför de etablerade samfundet. Bilden av utvecklingen inom frikyrkan blir på så sätt klarare och klarare med färre och färre felkällor för varje genomgång av materialet vi gör.

Antalet frikyrkoförsamlingar i Sverige minskar fortfarande

Figur 2 visar antalet frikyrkoförsamlingar i Sverige vid de fem mätpunkterna.

Figur 2 Antal frikyrkoförsamlingar i Sverige



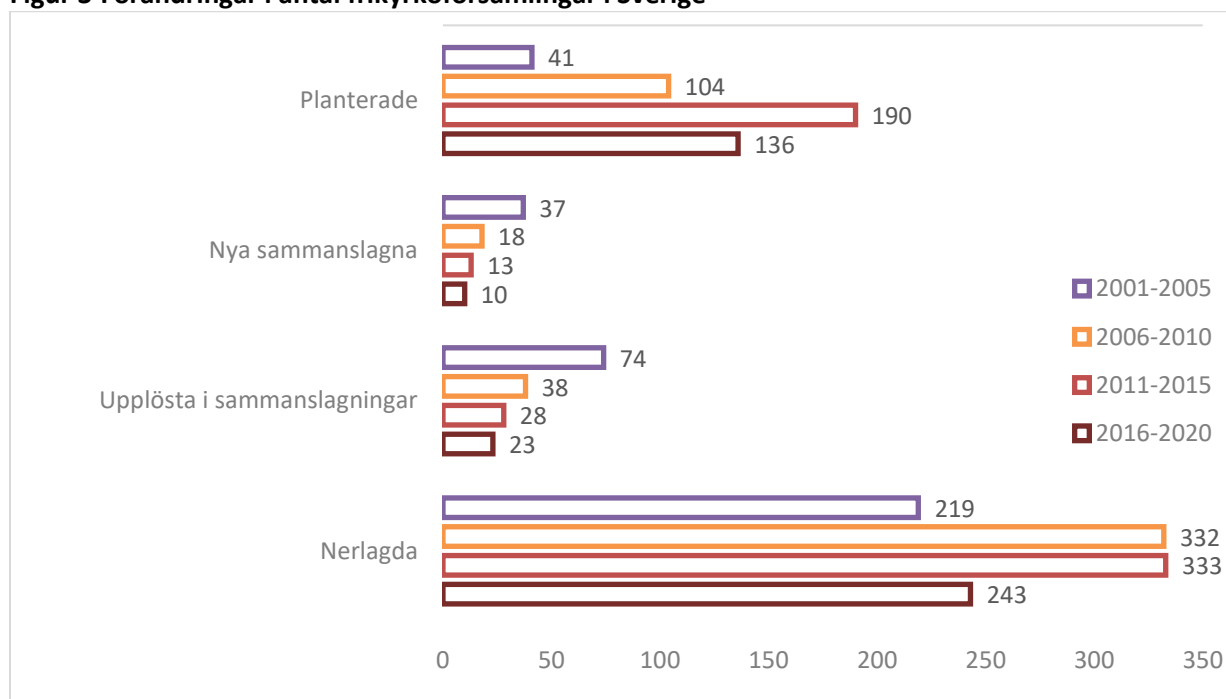
Det blir färre och färre församlingar i Sverige. Mellan 2000 och 2005 minskade antal församlingar med 7,3 % för att under perioden 2005 till 2010 minska med 8,7 %. Mellan 2010 till 2015 har antalet församlingar minskat med 6,2 % och mellan 2015 och 2020 har antalet församlingar minskat med 5,2 %. Totalt har antalet församlingar under hela tjuugoårsperioden minskat med 24,8 %.

Vad beror så denna minskning på? Det finns några huvudorsaker till att antalet församlingar minskar.

Det läggs ner fler församlingar än det grundas

Det läggs ner långt fler församlingar än det bildas nya. Figuren nedan visar detta.

Figur 3 Förändringar i antal frikyrkoförsamlingar i Sverige¹⁰



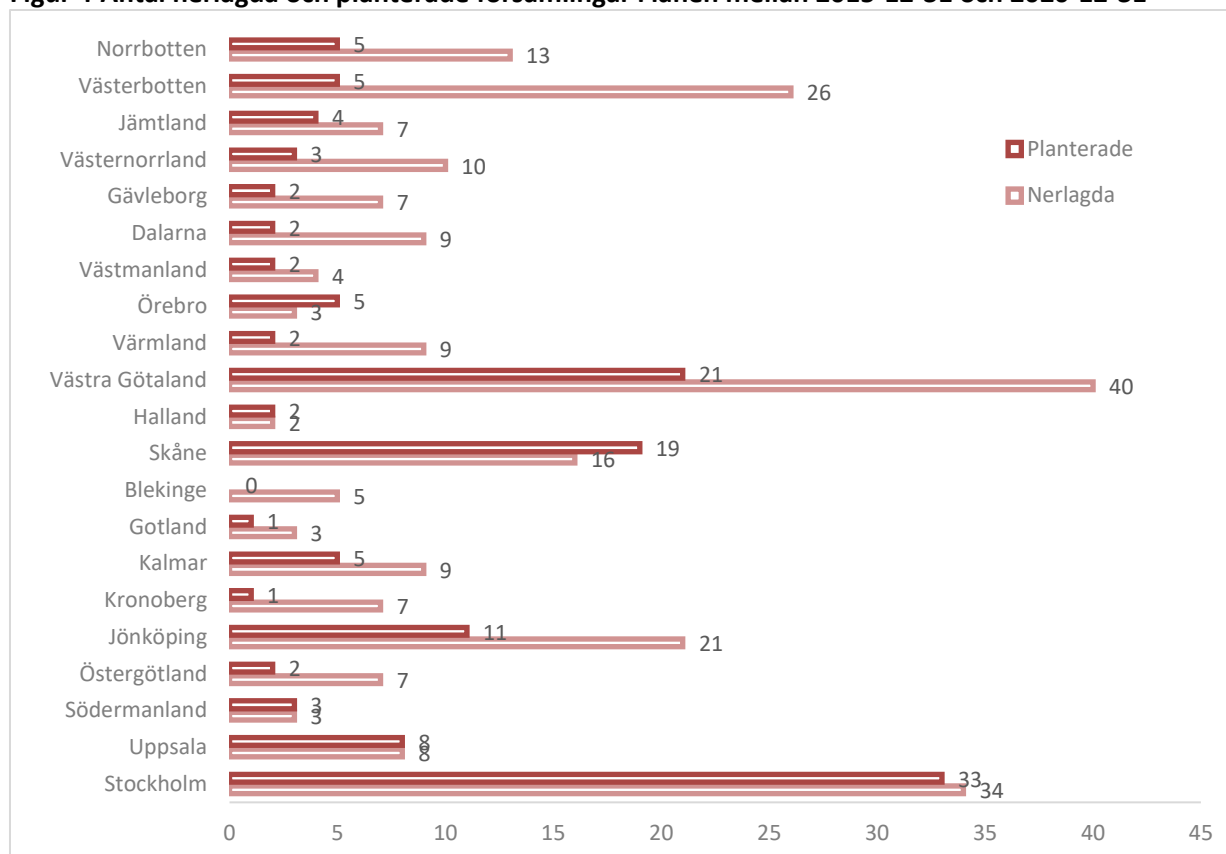
Under hela mätperioden har det lagts ner 1127 församlingar, alltså mer än en församling per vecka. Minskningen innebär också att 38,5 %, av alla församlingar fanns 2000 nu har lagts ner. Detta vittnar om dramatiska förändringar i det frikyrkliga landskapet.

¹⁰ Om två församlingar på en ort som tillhör samma samfund/rörelse har gått samman har dessa konsekvent noterats som en nerlagd församling.

Antal nya församlingar etableras däremot också, och i en klart högre takt nu jämfört med i början av perioden. Totalt har det planterats minst 471 församlingar de senaste tjugo åren. Detta är i sig anmärkningsvärt. Detta kan inte väga upp alla nerläggningar av församlingar. Men det säger något om att det finns vitala krafter i frikyrkosverige som tänker nytt och är med att vitalisera en mer än 150 år gammal frikyrkorörelse.

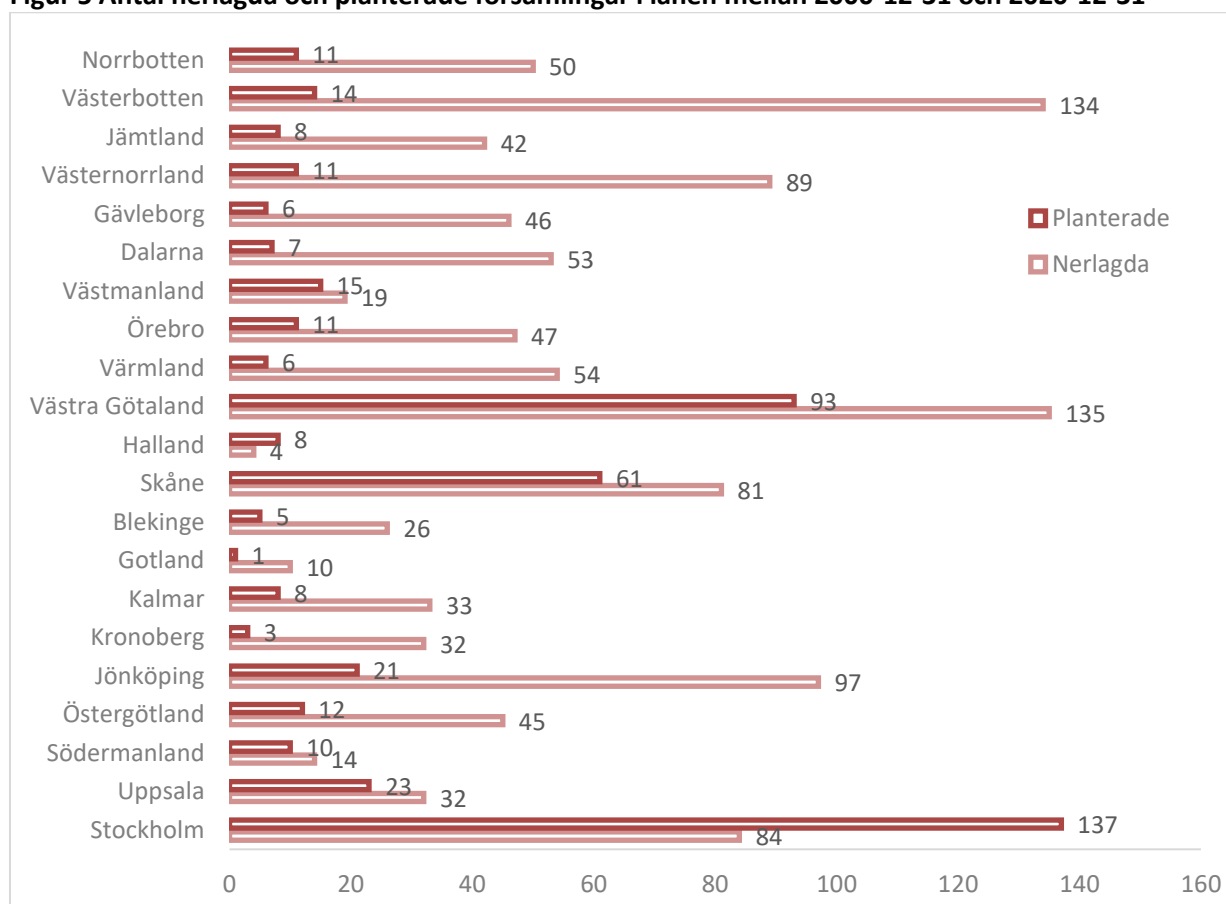
Figuren nedan visar i vilka län som flest församlingar har lagts ner och grundats under senaste fem åren.

Figur 4 Antal nerlagda och planterade församlingar i länen mellan 2015-12-31 och 2020-12-31



Bilden klarnar ännu mer om vi ser utvecklingen under hela tjugofemårsperioden. I båda dessa, och i synnerhet i Figur 5, ser vi hur det är i Mälardalen och Skåne som antal församlingar som planterats når upp emot eller till och med överskrider antal nerlagda församlingar.

Figur 5 Antal nerlagda och planterade församlingar i länen mellan 2000-12-31 och 2020-12-31



Sammanslagningar av församlingar

Ett annat fenomen påverkar också antal församlingar i Sverige. Det är vanligt att församlingar på en ort väljer att gå samman för att bättre verka tillsammans än var för sig. Antal församlingar har minskat med 13 genom sammanslagningar av församlingar under senaste fem åren. Under hela femtonårsperioden har antal församlingar i Sverige minskat med 85 som en följd av sammanslagningar.¹¹

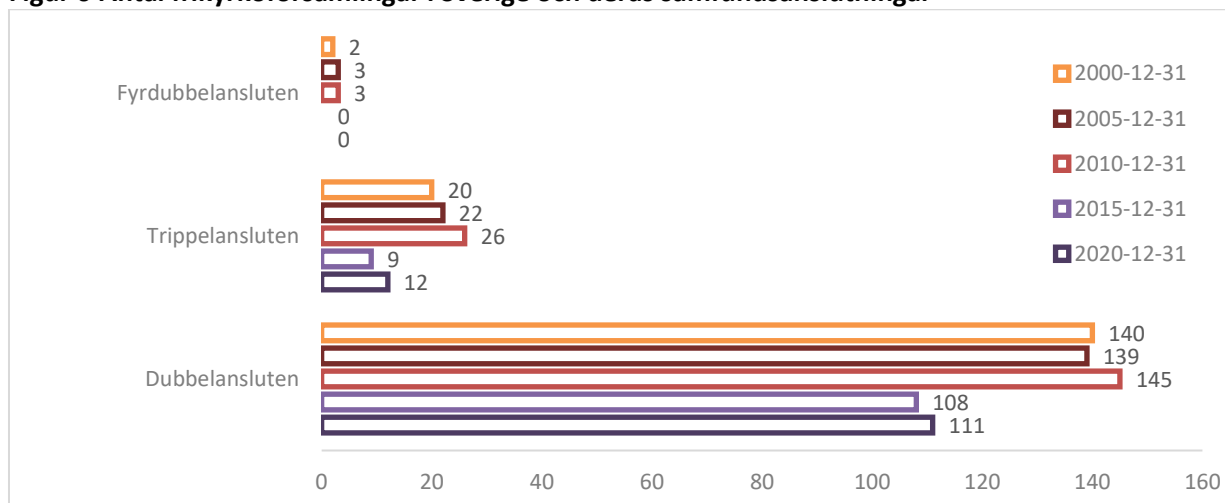
Figuren nedan visar hur församlingarnas samfundsanslutning har utvecklats under perioden. Etableringen av Equmeniakyrkan¹² har påverkat figuren mycket. Många församlingar som 2010 var anslutna till flera samfund var samtidigt anslutna till två av eller alla tre samfund som bildade Equmeniakyrkan. Därför har antal fleranslutna församlingar minskat.

Det finns också ett antal församlingar som har bytt samfundstillhörighet under perioden 2010-2015. Oftast har detta inneburit att man lämnat något av de samfund man tidigare tillhört och istället valt att bara vara ansluten till ett samfund, men det finns också exempel på församlingar som valt att bli dubbelanslutna med både Equmeniakyrkan och ett annat samfund efter bildandet av Equmeniakyrkan. Dessa förändringar påverkar dock inte vår undersökning, eftersom vi inte gör samfundsvisa uppdelningar av materialet.

¹¹ Vi har i undersökningen valt att endast räkna som en sammanslagning när två församlingar från olika samfund gått samman. När församlingar inom samma samfund har gått samman, har vi istället noterat den minsta av de två församlingarna som nerlagd istället.

¹² Se fotnot 2 ovan.

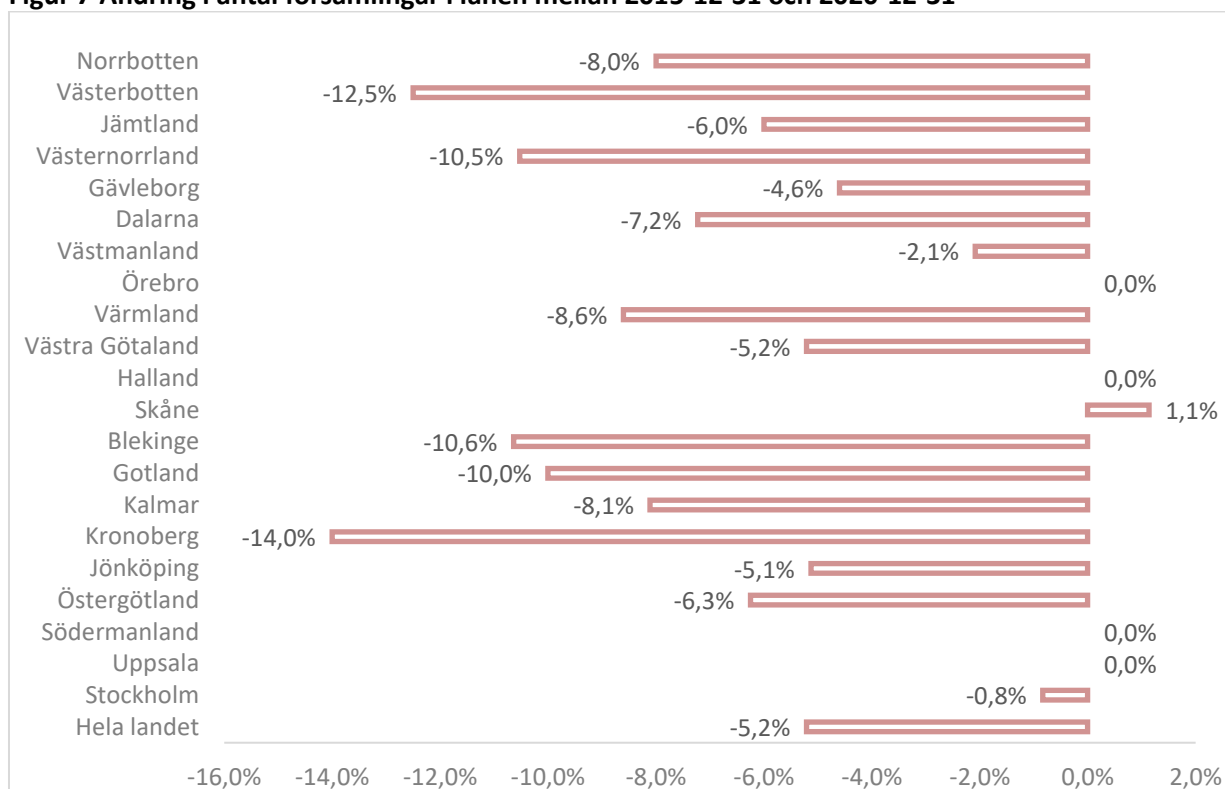
Figur 6 Antal frikyrkoförsamlingar i Sverige och deras samfundsanslutningar



Frikyrkokartan förändras

Det sker en förskjutning av frikyrkans närvaro i Sverige som blir allt mer tydligt. Följande figur visar detta vad gäller antal församlingar.

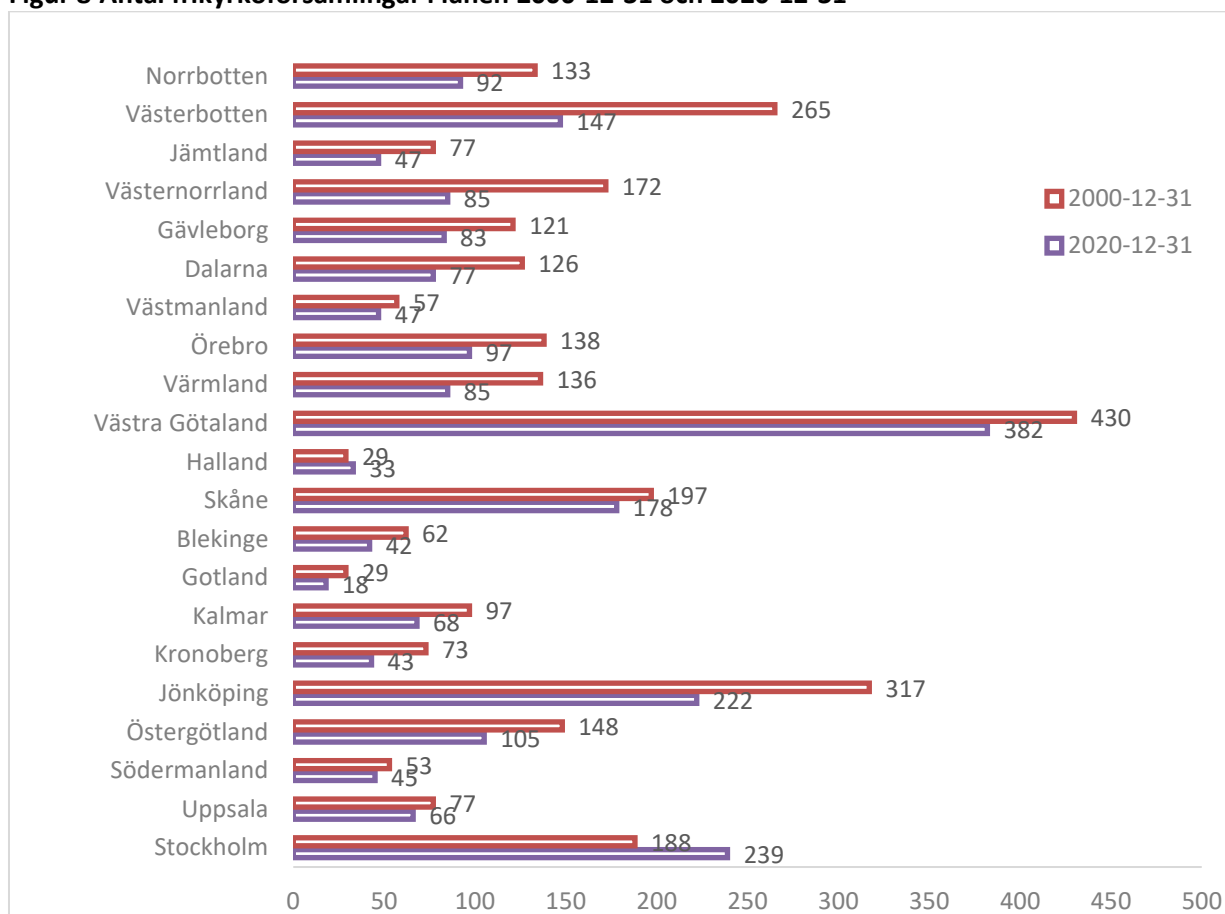
Figur 7 Ändring i antal församlingar i länen mellan 2015-12-31 och 2020-12-31



De län där antal församlingar ökar eller har en mer stillastående trend är de län där frikyrkan traditionellt stått som svagast. Vi ser det tydligt genom att Mälardalsregionen med Uppsala, Södermanland och Västmanland samt denna period även Örebro, inte har minskning i antal församlingar 2020 jämfört med 2015. Likadant ser vi hur nerläggningen av församlingar i Stockholm och Västmanland nära på har vägts upp av nyetablerade församlingar. Skåne har till och med en positiv utveckling i antal församlingar. I norrlandsläna och smålandsläna är minskningen av antal församlingar däremot kring 10 % under femårsperioden.

Figureerna nedan visar hur många frikyrkoförsamlingar som finns i de olika länen vid ingången och utgången av vår mätperiod.

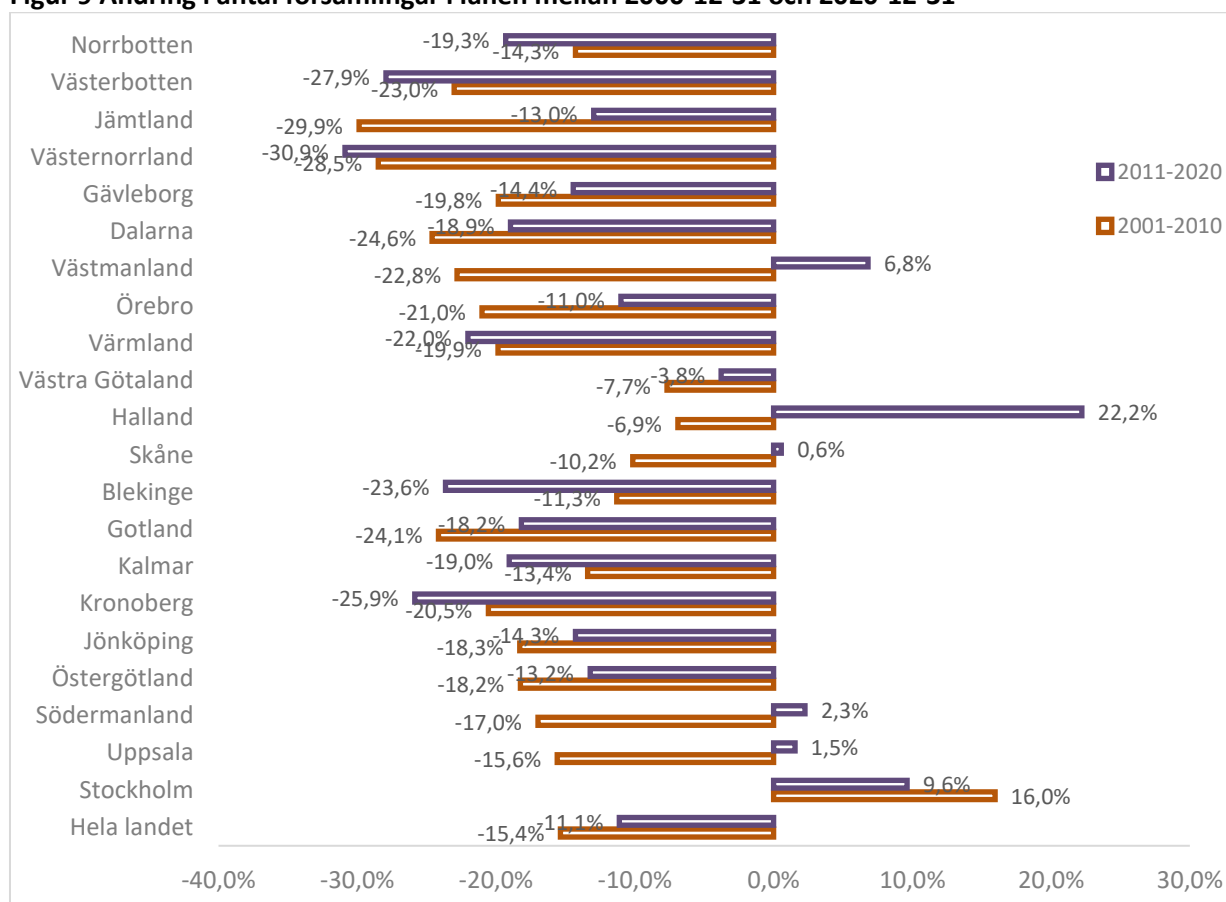
Figur 8 Antal frikyrkoförsamlingar i länen 2000-12-31 och 2020-12-31



Om vi delar upp perioden i två tioårsperioder ser vi en tydlig förskjutning som ägt rum. Efter 2010 ser vi tydligt att antal församlingar i Stockholm, Mälardalen och Skåne samt Halland inte minskar på samma sätt som i övriga Sverige utan snarare ökar. Det är vid denna tidpunkt att vändningen sker där antal frikyrkoförsamlingar börjar växa i de delar den frikyrkan traditionellt stått svagast.

På samma sätt ser vi att detta inte sker i Norrland och Småland, där den minskande trenden bara fortsätter.

Figur 9 Ändring i antal församlingar i länen mellan 2000-12-31 och 2020-12-31



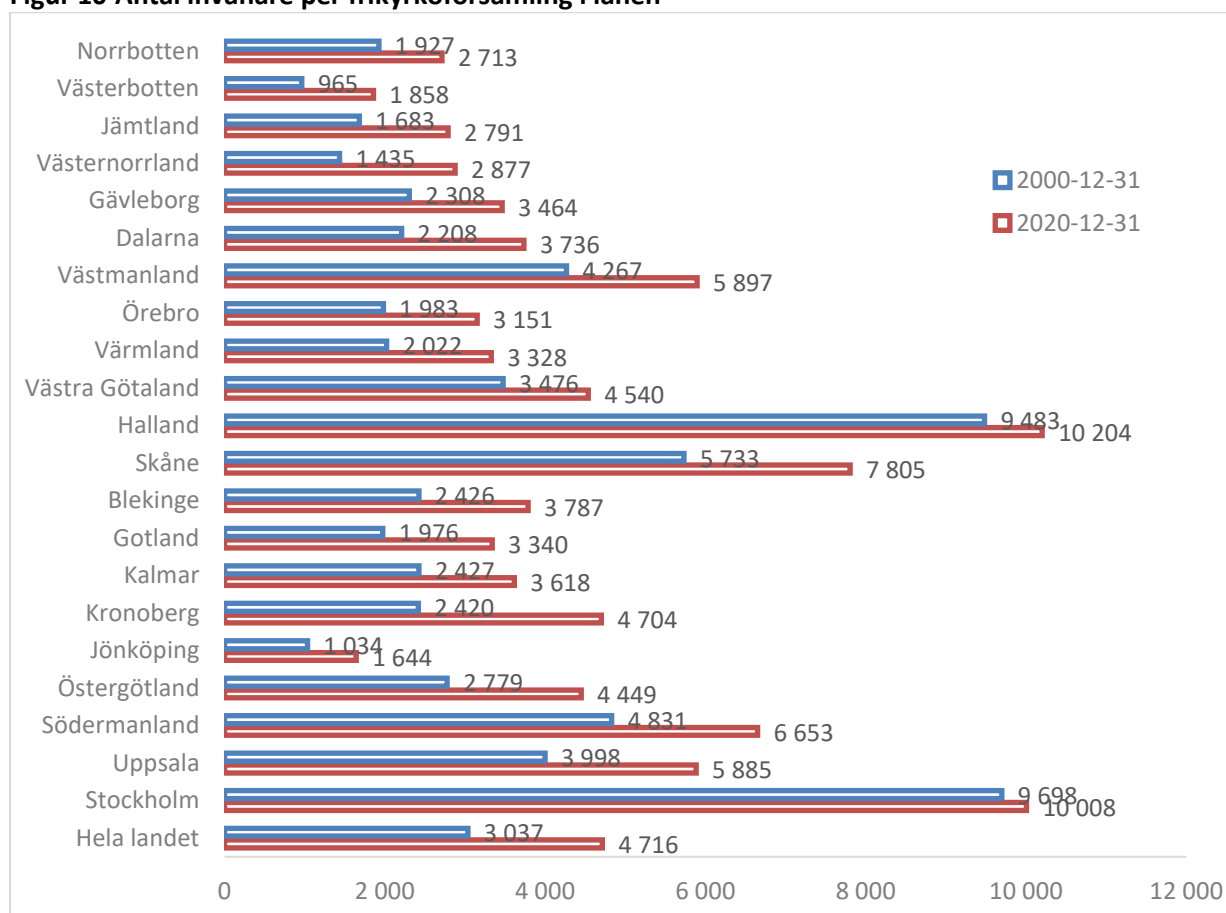
Om vi sätter antalet församlingar i relation till befolkningmängden blir bilden av frikyrkans närvaro i Sverige än tydligare. Vi upprättar ett mått på detta genom att se hur många invånare det går per församling i de olika länen.

Figur 10 visar att det finns mycket stora skillnader i landet gällande hur många invånare det går per församling. I en kommun i Jönköpings län med 10 000 invånare finns det i genomsnitt sex frikyrkoförsamlingar, medan en kommun i Halland eller Stockholm med samma storlek i genomsnitt bara har en frikyrkoförsamling.

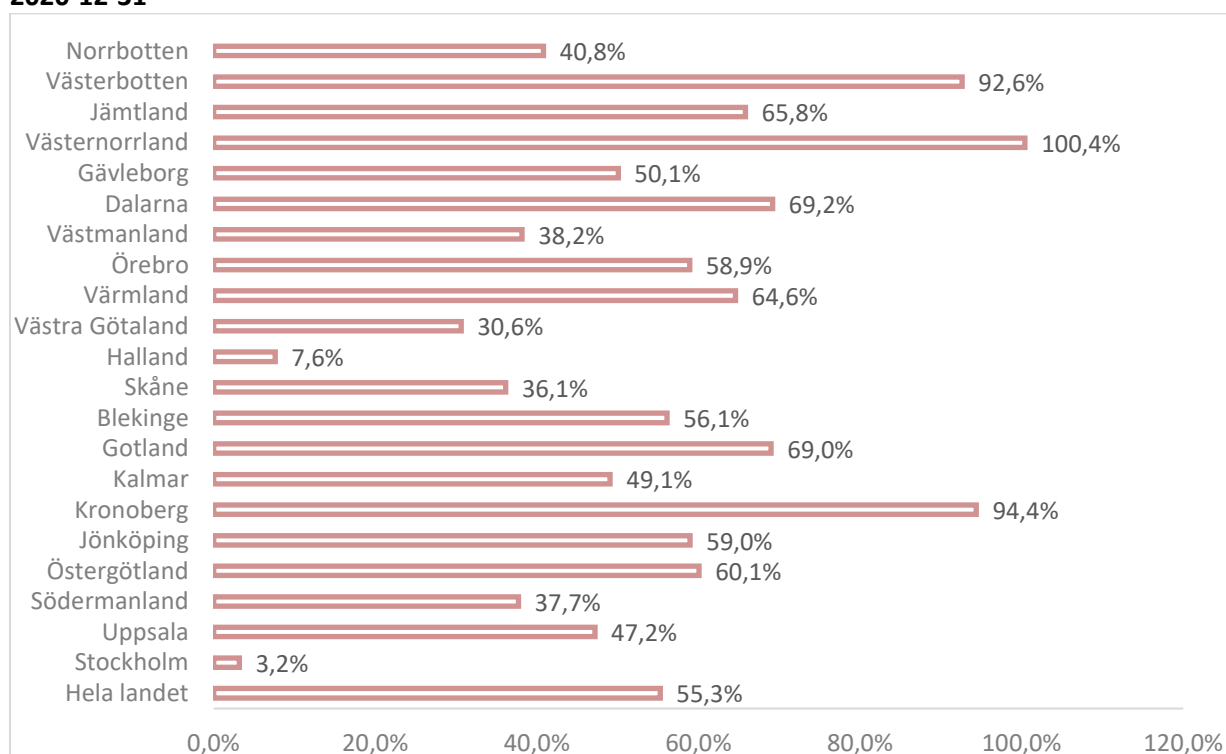
De delar av Sverige där antalet församlingar har minskat som mest har också en mindre positiv befolkningsutveckling än Mälardalen inklusive Stockholm samt Skåne. Detta gör skillnaderna mellan länen jämnas ut, vilket framgår av Figur 11 nedan, men de elimineras inte. Dessa skillnader mellan olika delar av Sverige går med andra ord inte att förklara med befolkningsförändringar.

Även här ser vi att Halland, Skåne och mälardalslänen har haft den bästa utvecklingen. I synnerhet Stockholms län avviker positivt. Å andra sidan ser vi att utvecklingen i Norrbotten med detta mått mätt är likartad utvecklingen exempelvis Västmanland, Södermanland och Uppsala.

Figur 10 Antal invånare per frikyrkoförsamling i länen



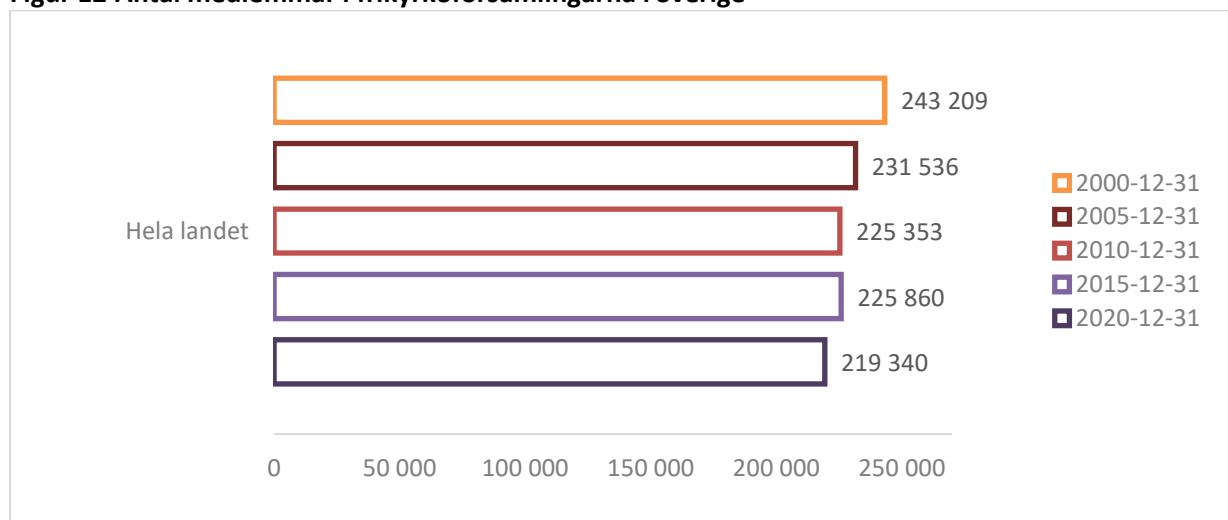
Figur 11 Procentuell ändring av antal invånare per frikyrkoförsamling i länen mellan 2000-12-31 och 2020-12-31



Frikyrkorna tappar återigen medlemmar

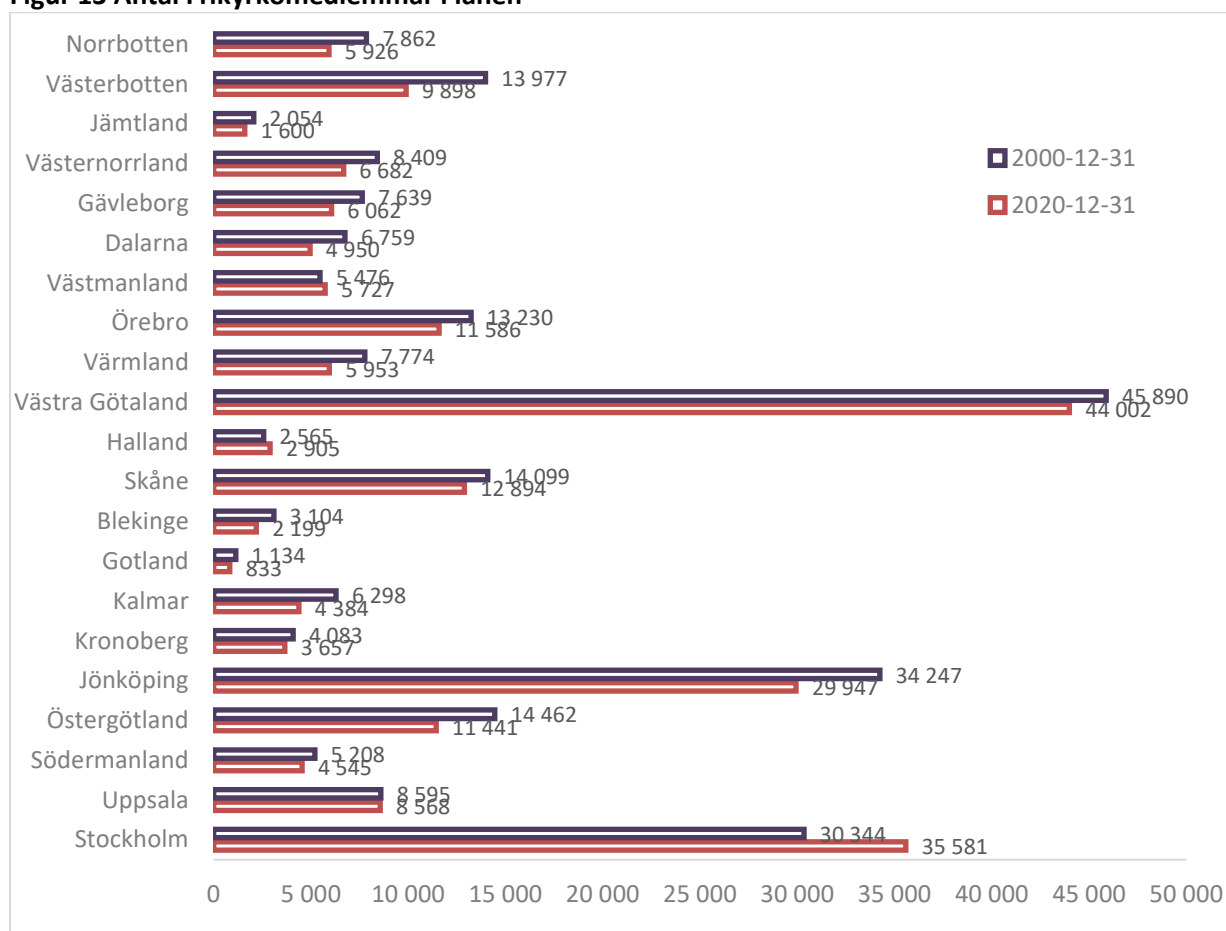
Efter en period mellan 2011 och 2015 där frikyrkans medlemsminskning helt upphörde, tappar frikyrkorna återigen medlemmar. Under perioden 2001-2005 var minskningen 4,8 %, 2006-2010 var minskningen 2,7 % för att vändas till en liten ökning på 0,2 % i perioden 2016-2015. Under senaste fem åren har frikyrkan minskat med 2,9 %. Figuren nedan visar utvecklingen i antal medlemmar. Totalt har frikyrkorna under hela perioden minskat med 23 869 medlemmar, vilket är en minskning på 9,8 % på tjugo år.

Figur 12 Antal medlemmar i frikyrkoförsamlingarna i Sverige

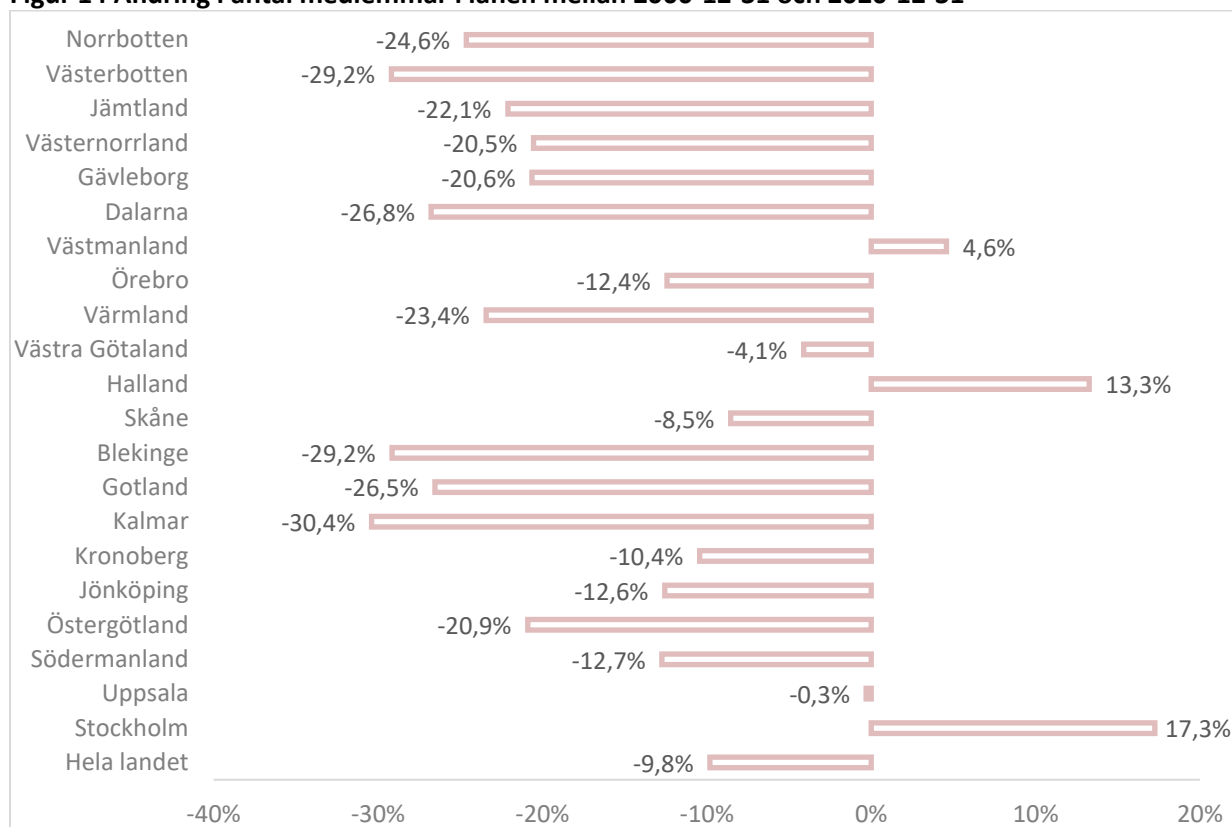


Figur 13 nedan visar hur många frikyrkomedlemmar som finns i länen och hur detta har ändrats under åren. Det är tydligt att det finns ett samband mellan tappet i antal församlingar och antal medlemmar. I de län som har sett den största minskningen av antal församlingar, ser man också den största minskningen i antal medlemmar. Det är ett tydligt och spännande mönster att där frikyrkan har lägst andel medlemmar enligt Figur 16, fortsätter minskningen av antal medlemmar. Däremot är utvecklingen av antal medlemmar mer positiv i många av de län frikyrkorna enligt samma figur står svagast.

Figur 13 Antal Frikyrkomedlemmar i länen



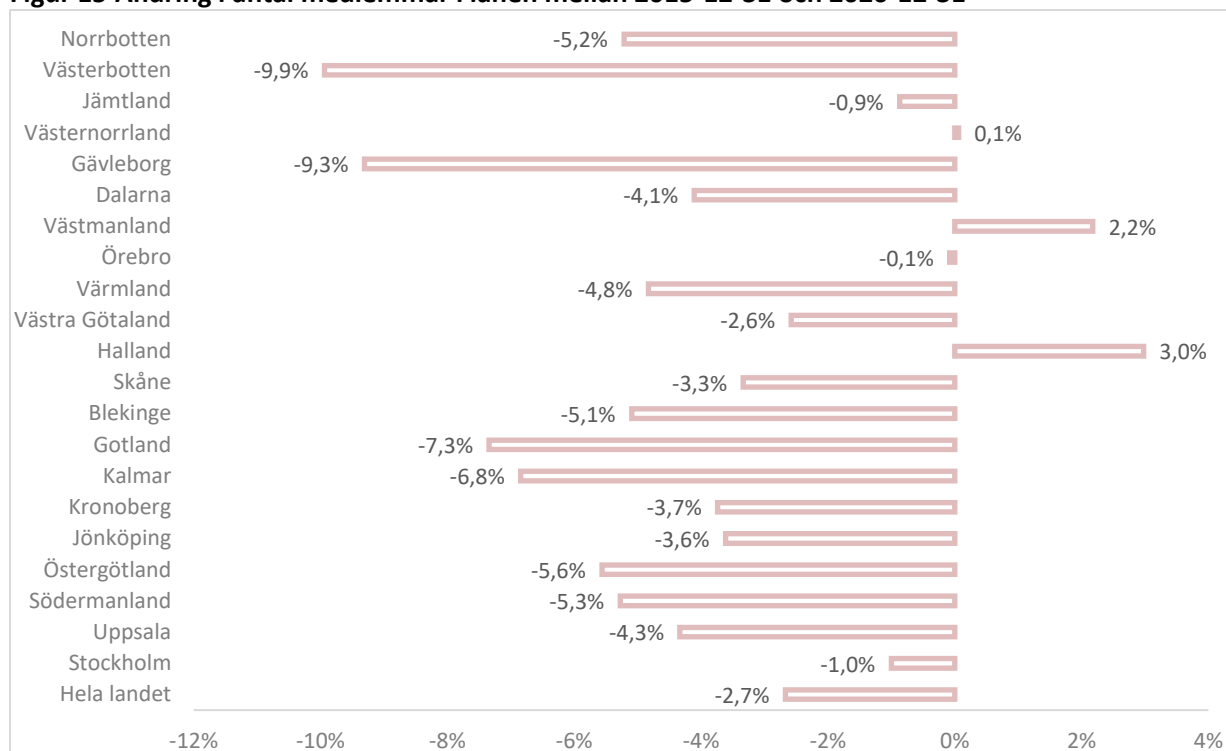
Figur 14 Ändring i antal medlemmar i länen mellan 2000-12-31 och 2020-12-31



Ser vi på ändringar i antal medlemmar under senaste femårsperiod bryts mönstret något. Då ser vi att län som Jämtland som enligt Figur 7 har en relativt svag utveckling i antal församlingar, trots detta inte tappar antal medlemmar i nämnvärd utsträckning. Däremot tillhör också Jämtland enligt Figur 16 länen med mycket låg frikyrklig närvaro med endast 1,2 % av befolkningen som är medlemmar i en frikyrka. Men i Jämtland ser vi att antal medlemmar inte har minskat mellan 2016 och 2020.

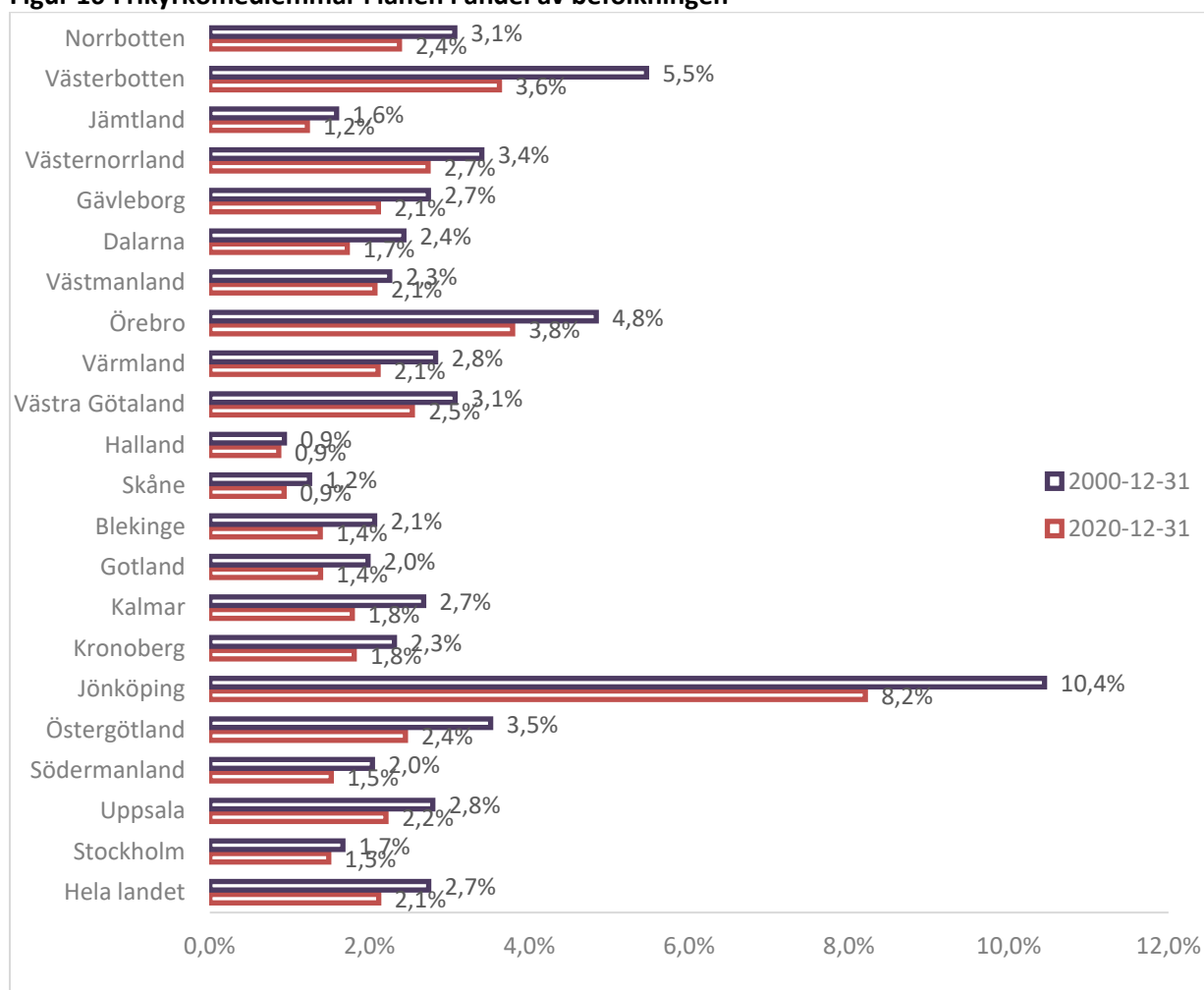
Örebro utgör också ett tydligt undantag. Örebro är bland länen med högst andel frikyrkomedlemmar. I Örebro län har antal medlemmar i princip inte minskat.

Figur 15 Ändring i antal medlemmar i länen mellan 2015-12-31 och 2020-12-31



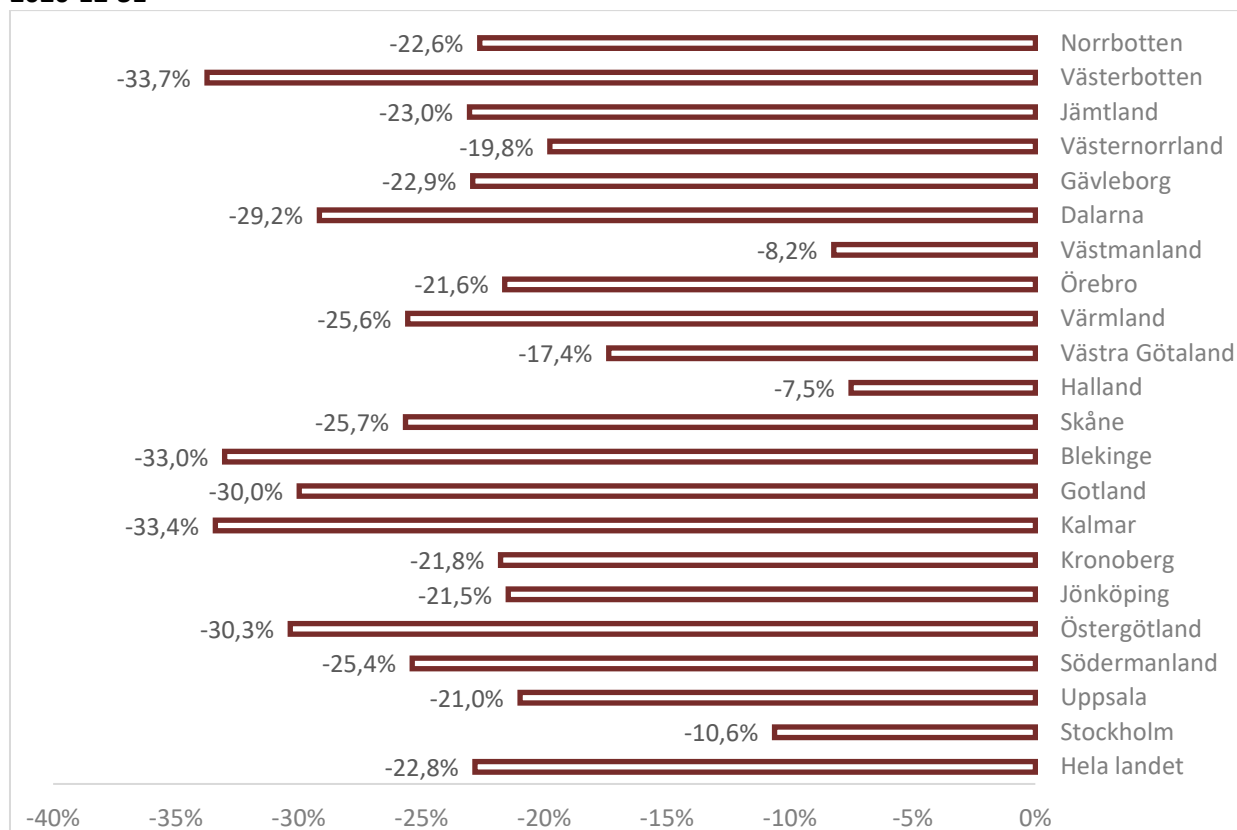
Figuren nedan visar hur stor andel av befolkningen som är medlemmar i en frikyrkoförsamling eller tillhör en förening inom lutherska kyrkofamiljen som har ett liknande medlemsbegrepp. Jönköpings län är fortfarande med klar marginal det län där störst andel är medlemmar i en frikyrkoförsamling, men andelen minskar, precis som den gör i övriga län med högre frikyrkligare närvaro.

Figur 16 Frikyrkomedlemmar i länen i andel av befolkningen



Om vi tar höjd för befolkningsförändringarna ser bilden av medlemsutvecklingen ut enligt Figur 17. Andelen medlemmar av befolkningen minskade mellan 2001 och 2005 med 6,5 %, mellan 2006 och 2010 också med 6,5 %. Mellan 2011 och 2015 var minskningen något mindre med 4,9 %. Under perioden 2016-2020 var minskningen 7,1 %. Under hela perioden från utgången av 2000 till 2020 har andelen medlemmar av befolkningen minskat med 22,8 %.

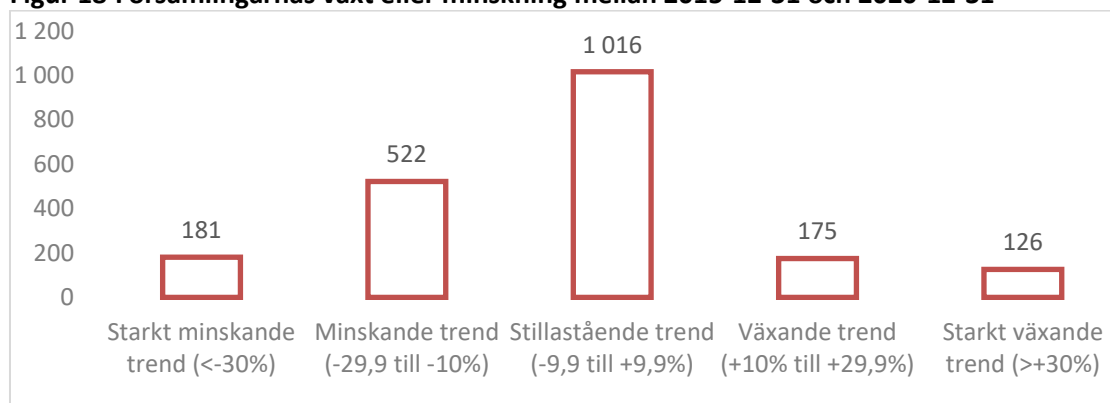
Figur 17 Ändring i andel frikyrkomedlemmar av befolkningsmängden i länen mellan 2000-12-31 och 2020-12-31



Utvecklingstrender i församlingarnas medlemssiffror

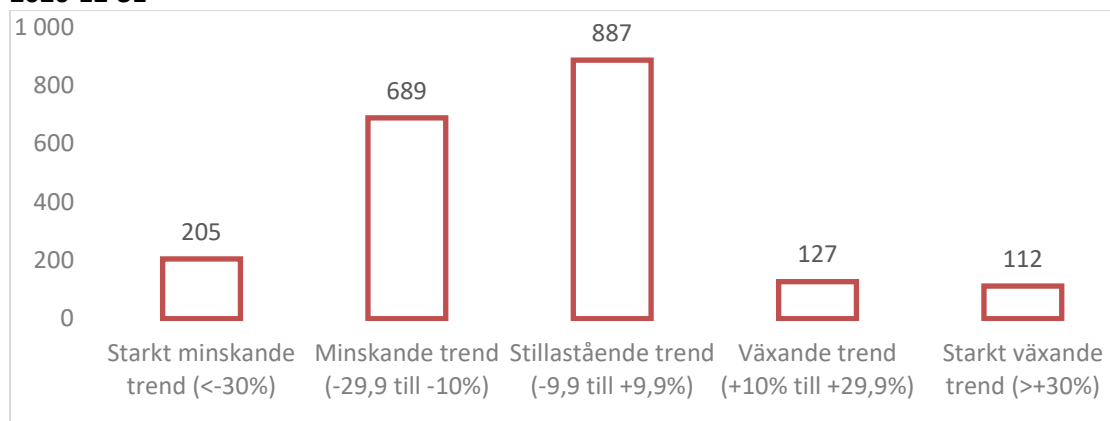
Hur många församlingar kan uppvisa en tillväxt respektive minskning mellan 2015 och 2020? Om vi bortser från alla församlingar som har planterats, slagits samman eller lagts ner, ser vi att långt fler församlingar minskar än växer.

Figur 18 Församlingarnas växt eller minskning mellan 2015-12-31 och 2020-12-31



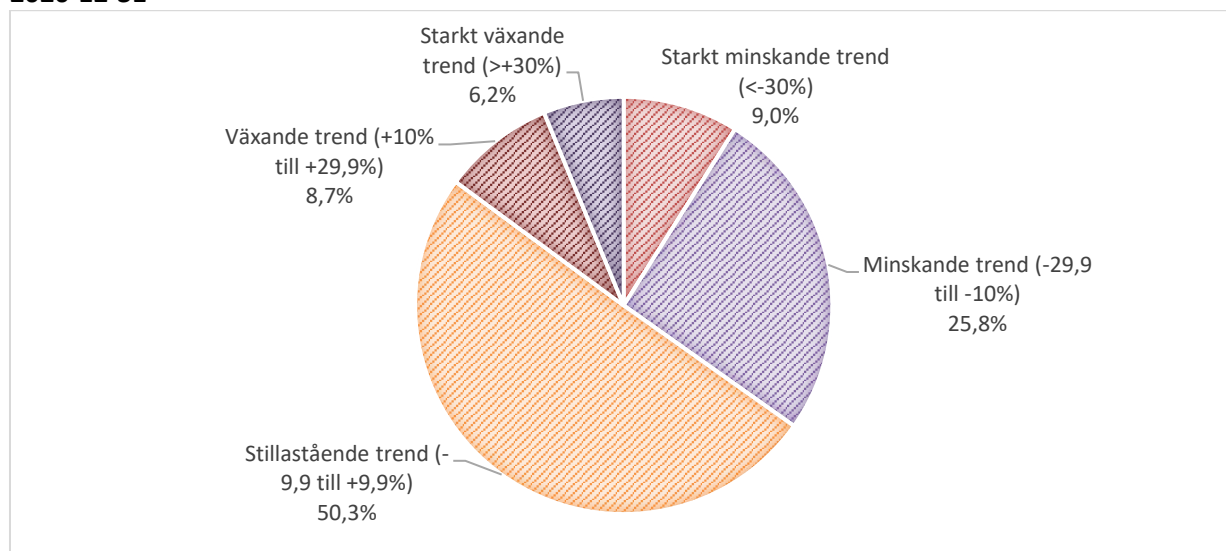
Om vi parerar tillväxten i medlemmar med kommunernas förändring i befolkningsmängden framstår följande bild. Den mäter alltså vilken procentuell växt församlingen har i andel av befolkningsmängden i den kommun den finns i.

Figur 19 Församlingarnas växt eller minskning räknat i andel av befolkningen mellan 2015-12-31 och 2020-12-31



Följande figurer omvandlar dessa till cirkeldiagram och visar andel församlingar i olika växtkategorier. Andelen församlingar som växer respektive minskar har hållit sig nästan helt identiska i de fyra femårsperioderna vi har mätningar för.

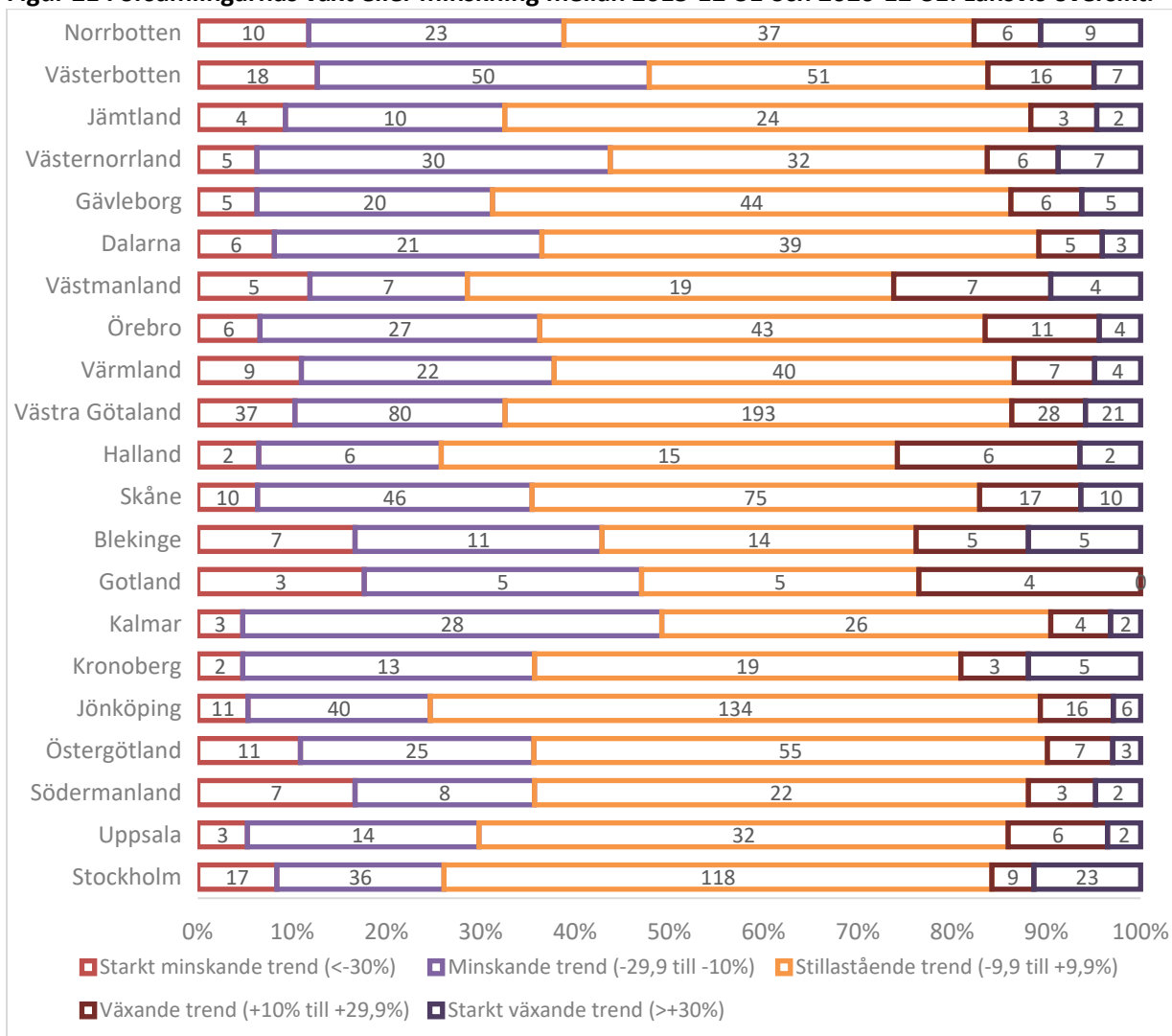
Figur 20 Församlingarnas växt eller minskning räknat i andel av befolkningen mellan 2015-12-31 och 2020-12-31



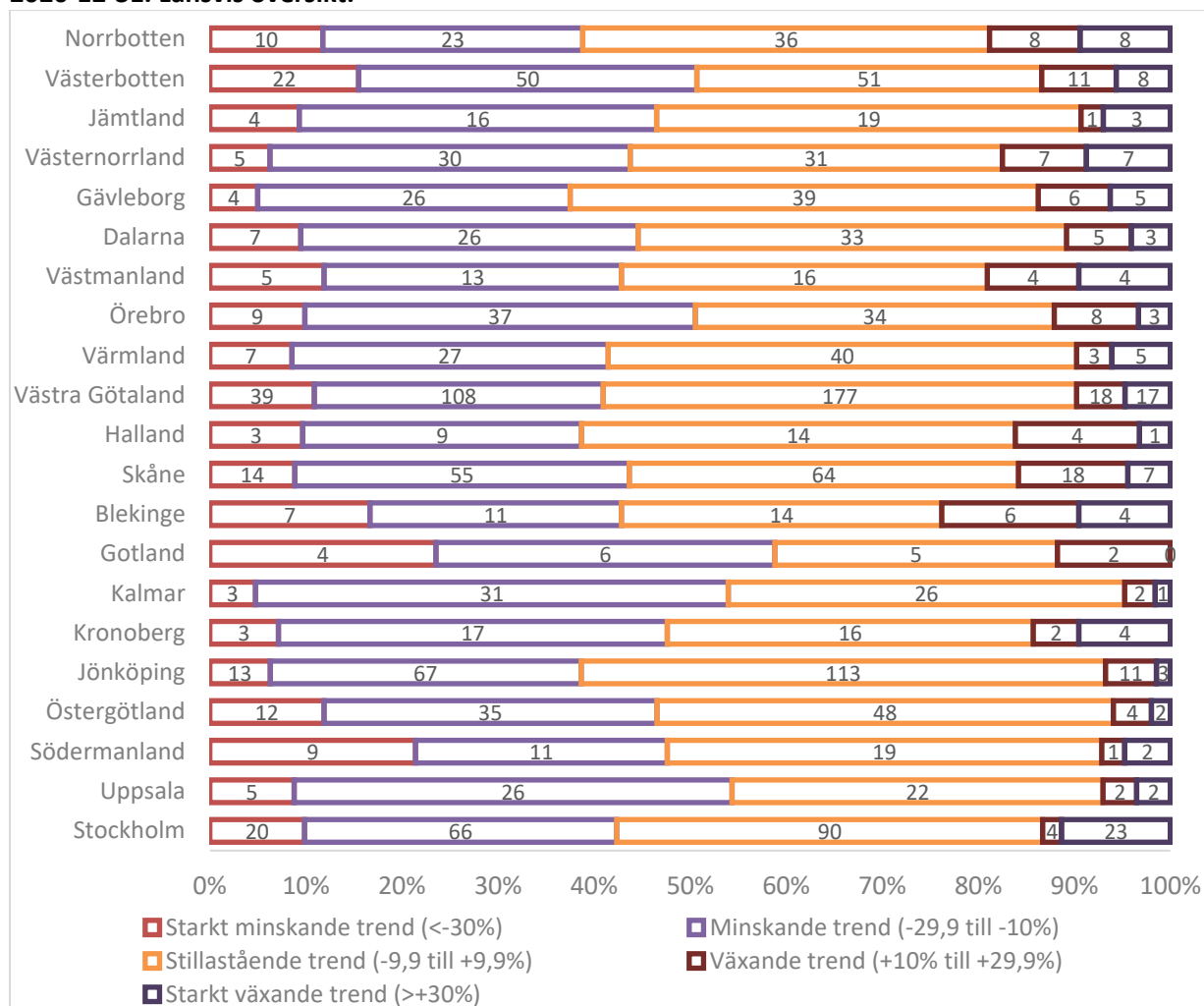
Om vi samlar oerhört mycket data i samma figur kan vi se i vilka län som församlingarna har störst benägenhet att växa, respektive minska. Figurerna nedan visar detta med och utan hänsyn tagen till befolkningsförändringarna. Mönstren vi sett ovan om utvecklingen i antal församlingar och medlemmar känns bara delvis igen här.

Västmanland, Halland och Stockholm avviker också här i positiv bemärkelse med relativt många växande församlingar och färre minskande jämfört med andra län. Jönköpings län har däremot lägst andel minskande församlingar, men har å andra sidan också en mycket liten andel församlingar som växer.

Figur 21 Församlingarnas växt eller minskning mellan 2015-12-31 och 2020-12-31. Länsvis översikt.



Figur 22 Församlingarnas växt eller minskning räknat i andel av befolkningen mellan 2015-12-31 och 2020-12-31. Länsvis översikt.

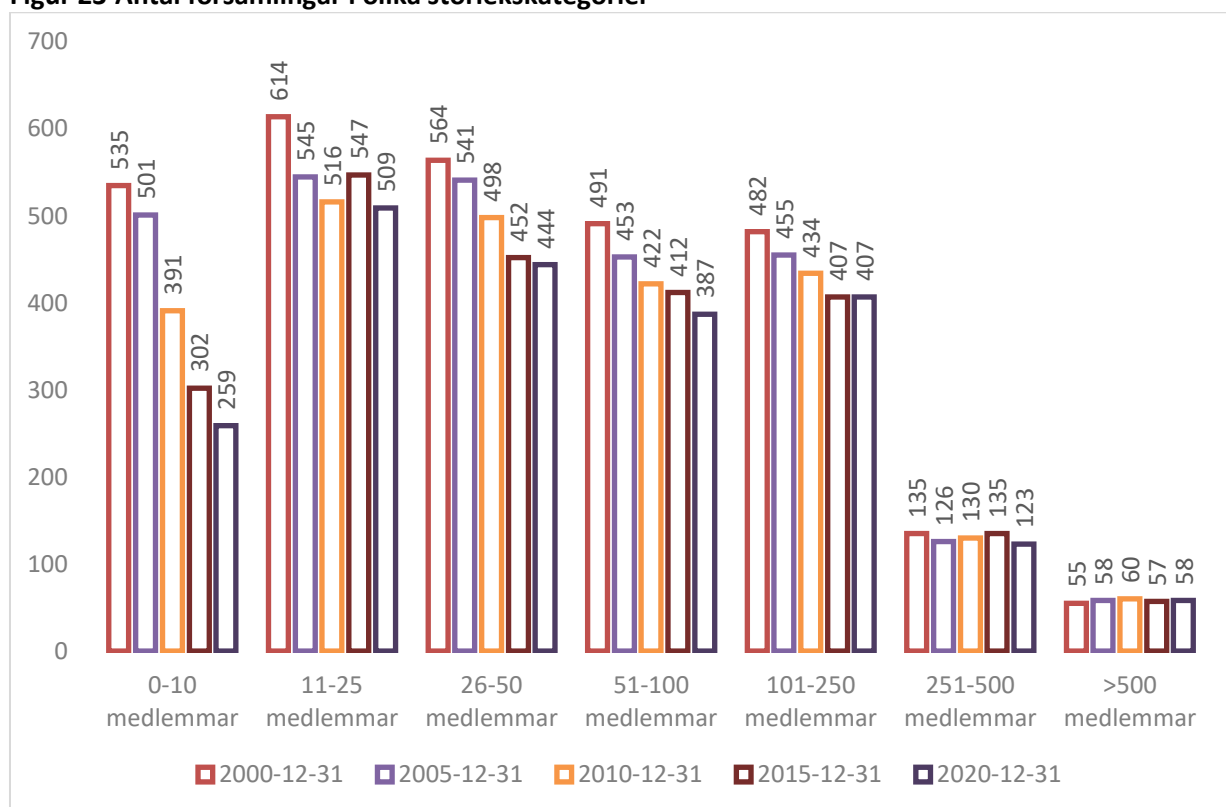


Större andel stora församlingar

Eftersom antalet församlingar minskar betydligt mer än antalet medlemmar blir genomsnittsförsamlingen större. Om man studerar storleken på församlingarna finner man orsaken till att så många församlingar har lagts ner. 2000-12-31 hade 1149 församlingar 25 medlemmar eller färre. Att många av dessa har lagts ner är kanske inte så märkligt. Små församlingar med kanske ännu färre aktiva medlemmar som oftast har ett eget kapell att ta hand om kräver mycket av dessa få aktiva.

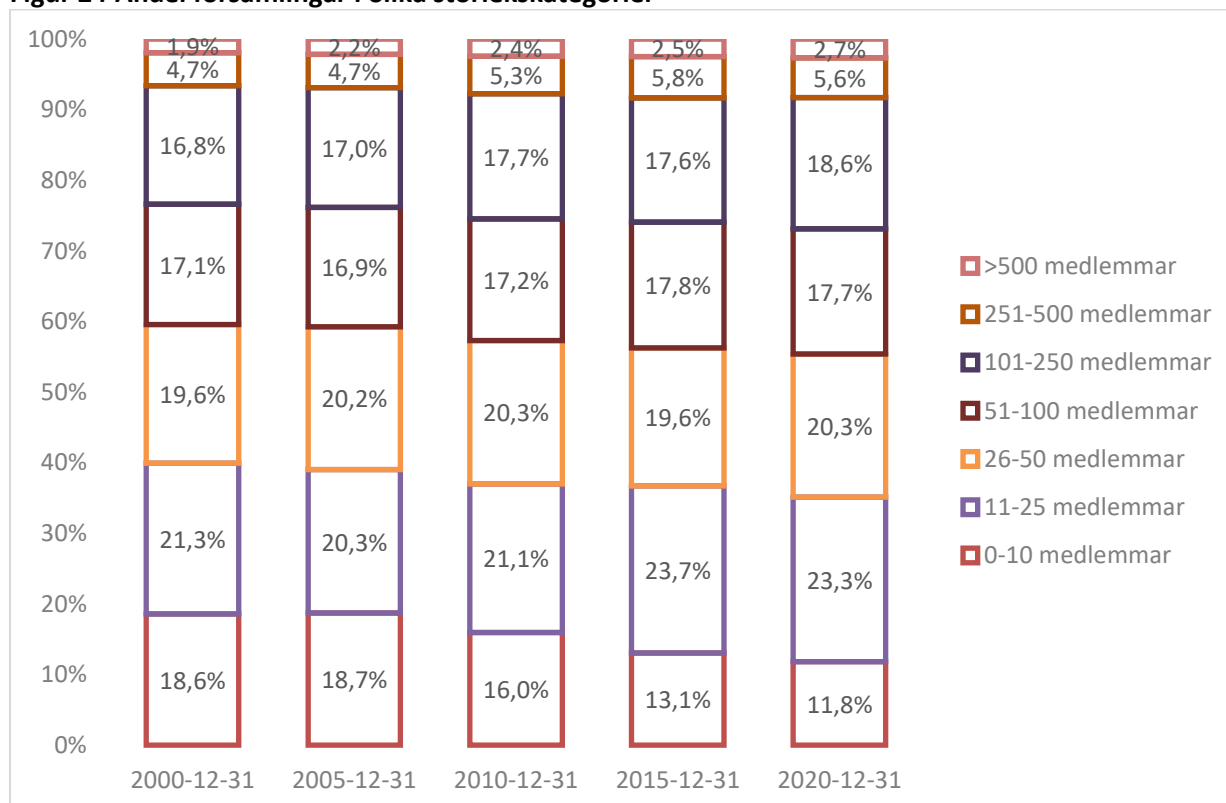
Hur fördelningen mellan olika storlekskategorier har sett ut under perioden framgår av Figur 23.

Figur 23 Antal församlingar i olika storlekskategorier



Figuren nedan visar hur andelen små församlingar har minskat från att ha utgjort ca 40 % av alla församlingar vid ingången av mätperioden till att nu utgöra 35 % av alla församlingar.

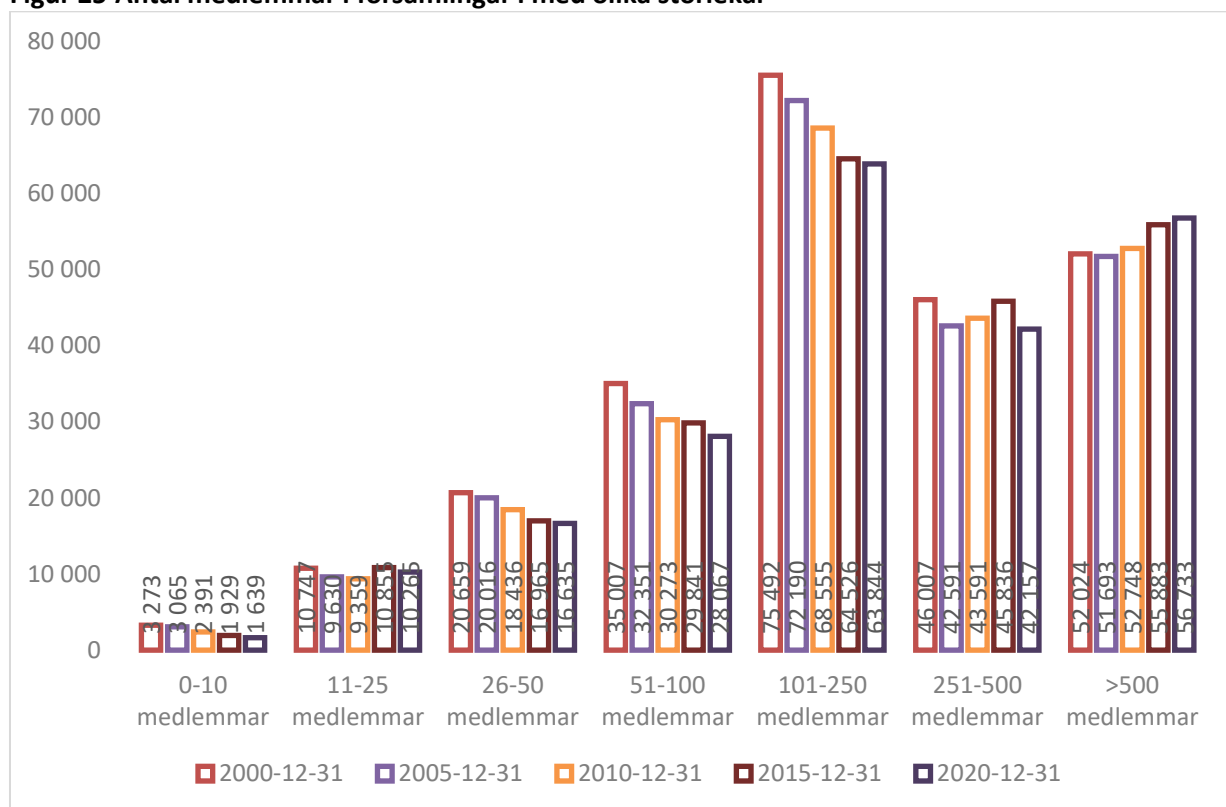
Figur 24 Andel församlingar i olika storlekskategorier



Om vi lägger Figur 23 bredvid Figur 25 ser vi att trots att 74,1 % av alla församlingar består av 100 eller färre medlemmar, så har dessa totalt endast 25,8 % av alla medlemmar. Å andra sidan har 8,3 % av

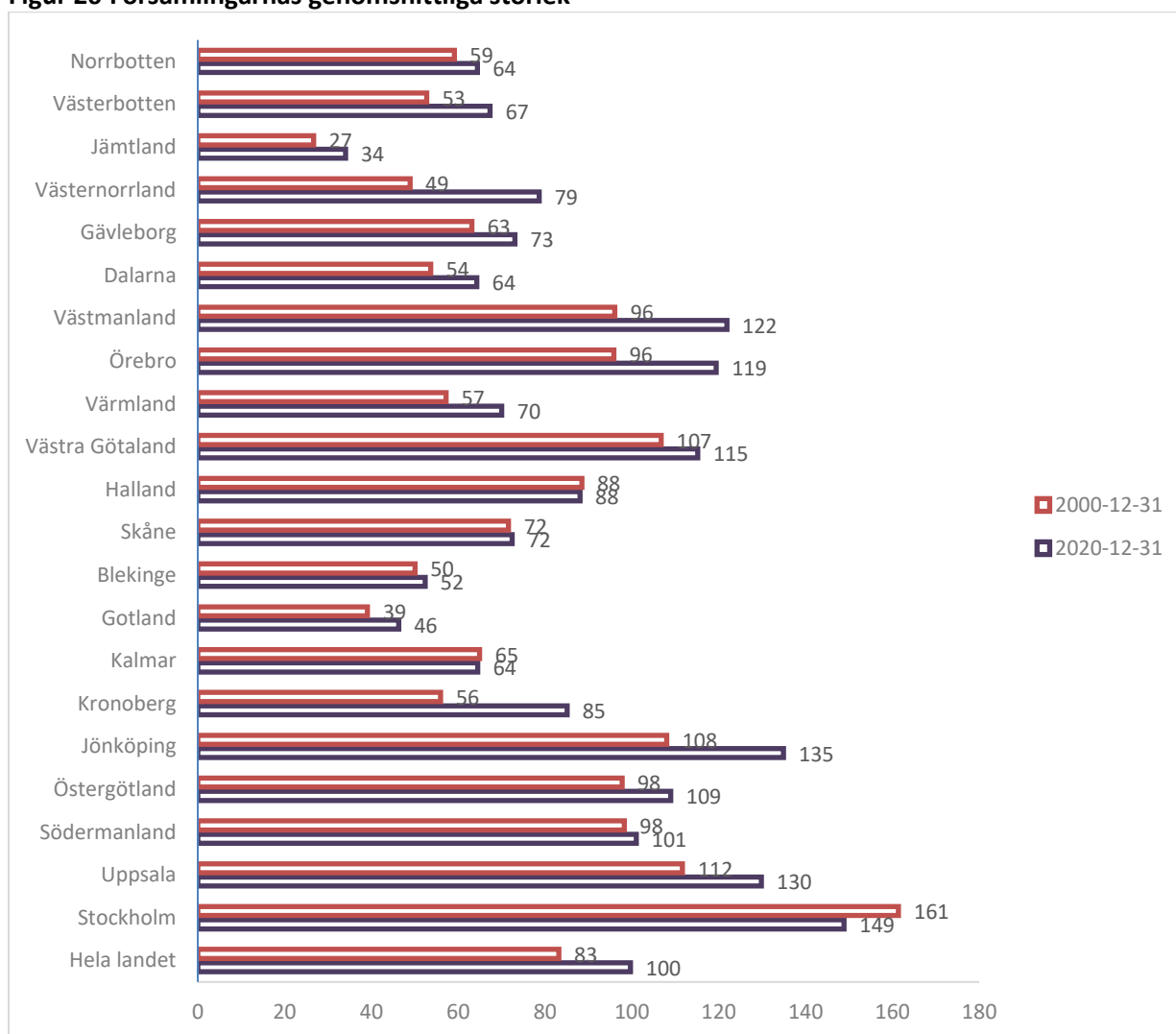
församlingarna fler än 250 medlemmar, men deras medlemmar sammanlagt utgör hela 45,0 % av alla medlemmar räknat utifrån 2020 år siffror.

Figur 25 Antal medlemmar i församlingar i med olika storlekar



Ett annat mått på detta är att se hur genomsnittsförsamlingen blir större och större. Detta gäller i några län mer än i andra. Genomsnittsförsamlingen blir större om antalet församlingar minskar mer än antalet medlemmar. Detta har skett i alla län förutom i Halland, Kalmar och Stockholm.

Figur 26 Församlingarnas genomsnittliga storlek

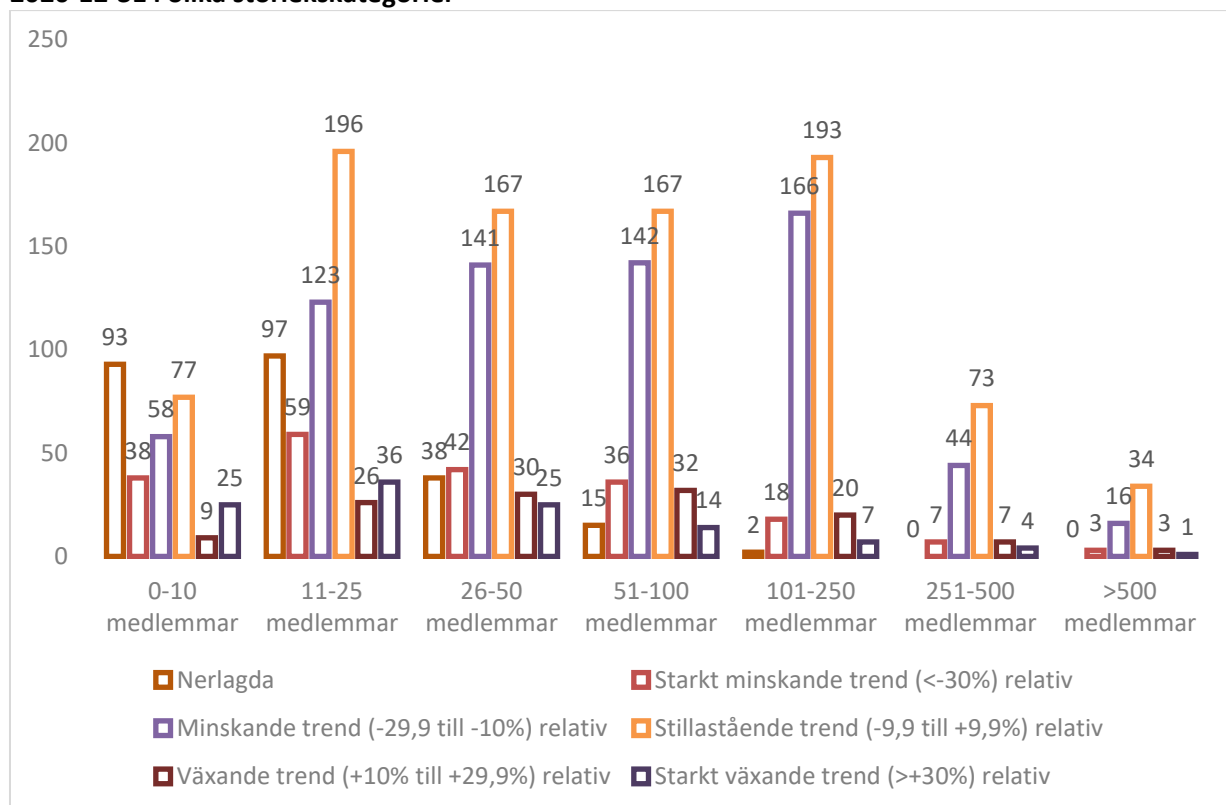


Små församlingar mer benägna att minska än stora

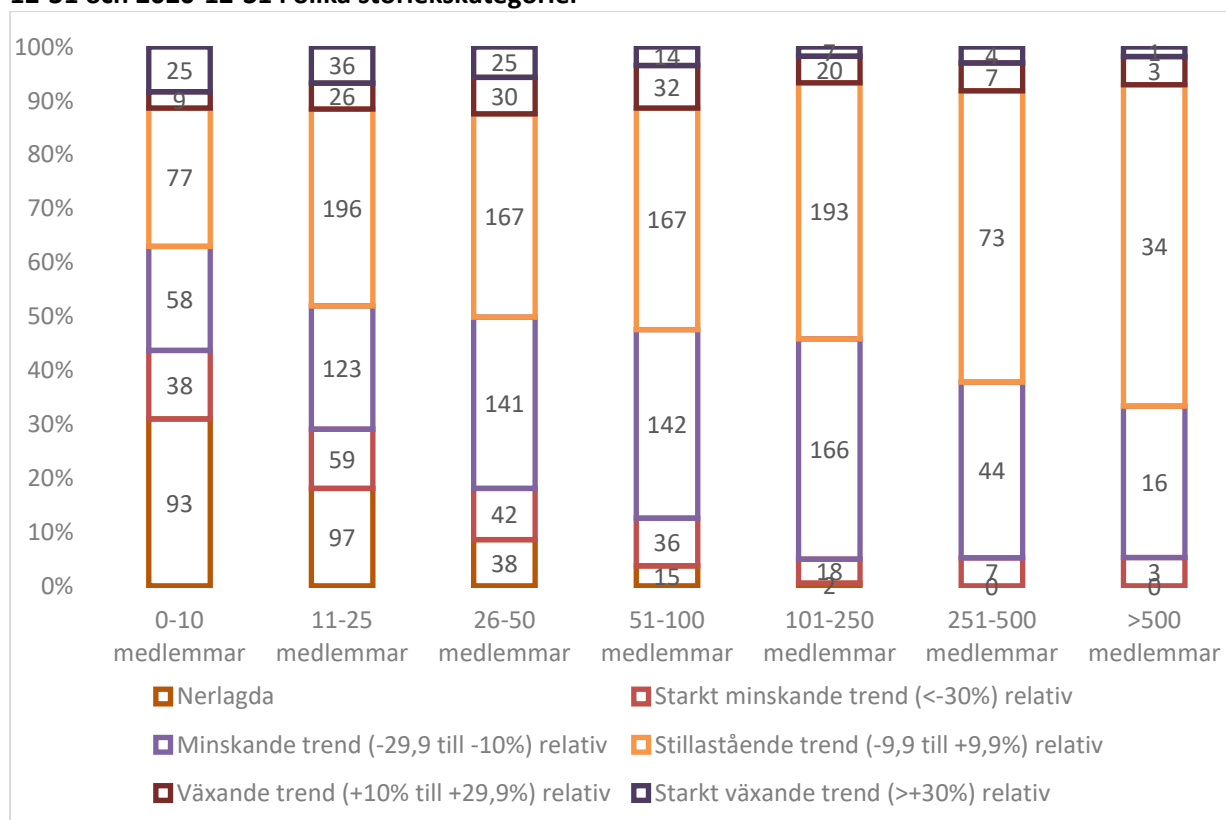
Vilka typer av församlingar är det som växer? I tidigare undersökningar har det inte varit enkelt att uttala sig om det är stora eller små församlingar som växer mest. Andelen växande församlingar har varit relativt jämnstor för alla storlekskategorier. Det som däremot i tidigare undersökningar har varit tydligt är att det är de små församlingarna som minskar kraftigast. Figur 27 och Figur 28 visar att det sistnämnda är fallet även under senaste femårsperioden.

Däremot ser vi i samma figurer att numera visar mindre församlingar en större benägenhet att växa än större församlingar. Siffrorna i tabellen mäter växt i andel av befolkningen och tar således höjd för befolkningsförändringar.

Figur 27 Församlingarnas växt eller minskning räknat i andel av befolkningen mellan 2015-12-31 och 2020-12-31 i olika storlekskategorier



Figur 28 Andelen växande och minskande församlingar räknat i andel av befolkningen mellan 2015-12-31 och 2020-12-31 i olika storlekskategorier



Frikyrkan fortsätter att flytta från landsbygden till städerna

Sveriges Kommuner och Regioner delar in kommunerna i olika kategorier. I materialet har varje församlings kommuntillhörighet också märkts ut med vilken typ av kommun som en församling finns i. Indelning består sedan 2017 av följande kategorier och underkategorier¹³:

- A. Storstäder och storstadsnära kommuner
 - *A1. Storstäder* - kommuner med minst 200 000 invånare varav minst 200 000 invånare i den största tätorten.
 - *A2. Pendlingskommun nära storstad* - kommuner där minst 40 procent av nattbefolkningen pendlar till arbete i en storstad eller storstadsnära kommun.
- B. Större städer och kommuner nära större stad
 - *B3. Större stad* - kommuner med minst 50 000 invånare varav minst 40 000 invånare i den största tätorten.
 - *B4. Pendlingskommun nära större stad* - kommuner där minst 40 procent av nattbefolkningen pendlar till arbete i en större stad.
 - *B5. Lågpendlingskommun nära större stad* - kommuner där mindre än 40 procent av nattbefolkningen pendlar till arbete i en större stad.
- C. Mindre städer/tätorter och landsbygdskommuner
 - *C6. Mindre stad/tätort* - kommuner med minst 15 000 men mindre än 40 000 invånare i den största tätorten.
 - *C7. Pendlingskommun nära mindre stad/tätort* - kommuner där minst 30 procent av nattbefolkningen pendlar till arbete i annan mindre ort och/eller där minst 30 procent av den sysselsatta dagbefolkningen bor i annan kommun.
 - *C8. Landsbygdskommun* - kommuner med mindre än 15 000 invånare i den största tätorten, lågt pendlingsmönster (mindre än 30 procent).
 - *C9. Landsbygdskommun med besöksnäring* - landsbygdskommun med minst två kriterier för besöksnäring, dvs antal gästnätter, omsättning inom detaljhandel/ hotell/ restaurang i förhållande till invånarantalet.

Här framträder ett mycket tydligt mönster: Frikyrkan fortsätter sin flytt från landsorten till städerna, och i synnerhet till de tre storstadskommunerna med förorter.¹⁴ Det är i dessa kommuner vi ser den mest positiva utvecklingen vad gäller antal nya församlingar, antal nerläggningar och delvis antal växande församlingar.

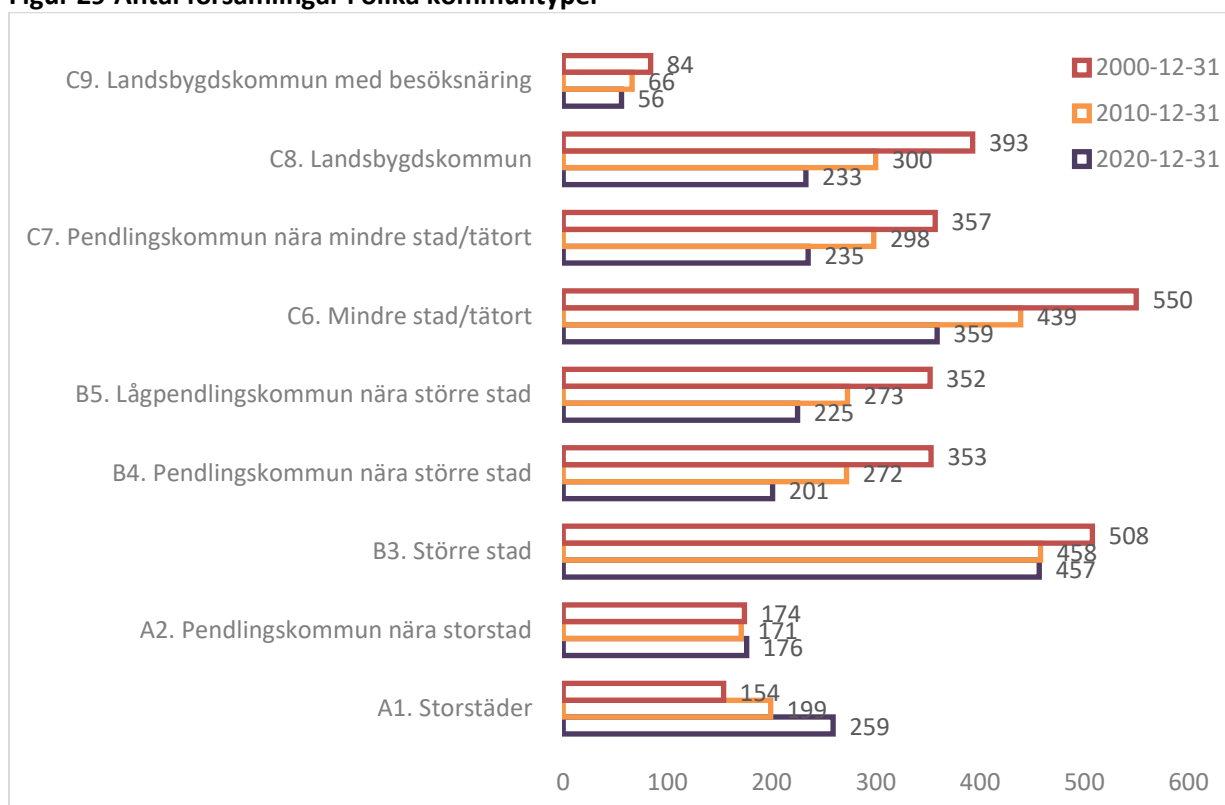
Minskningen i antal församlingar och antal medlemmar sker framför allt i mindre städer, pendlingskommunerna till dessa samt landsbygdskommunerna. Detta måste ses i samband med att befolkningen i stort också minskar i många av dessa kommuner, medan befolkningen i städerna har växt under perioden.

¹³ Hämtat från SKRs hemsida:

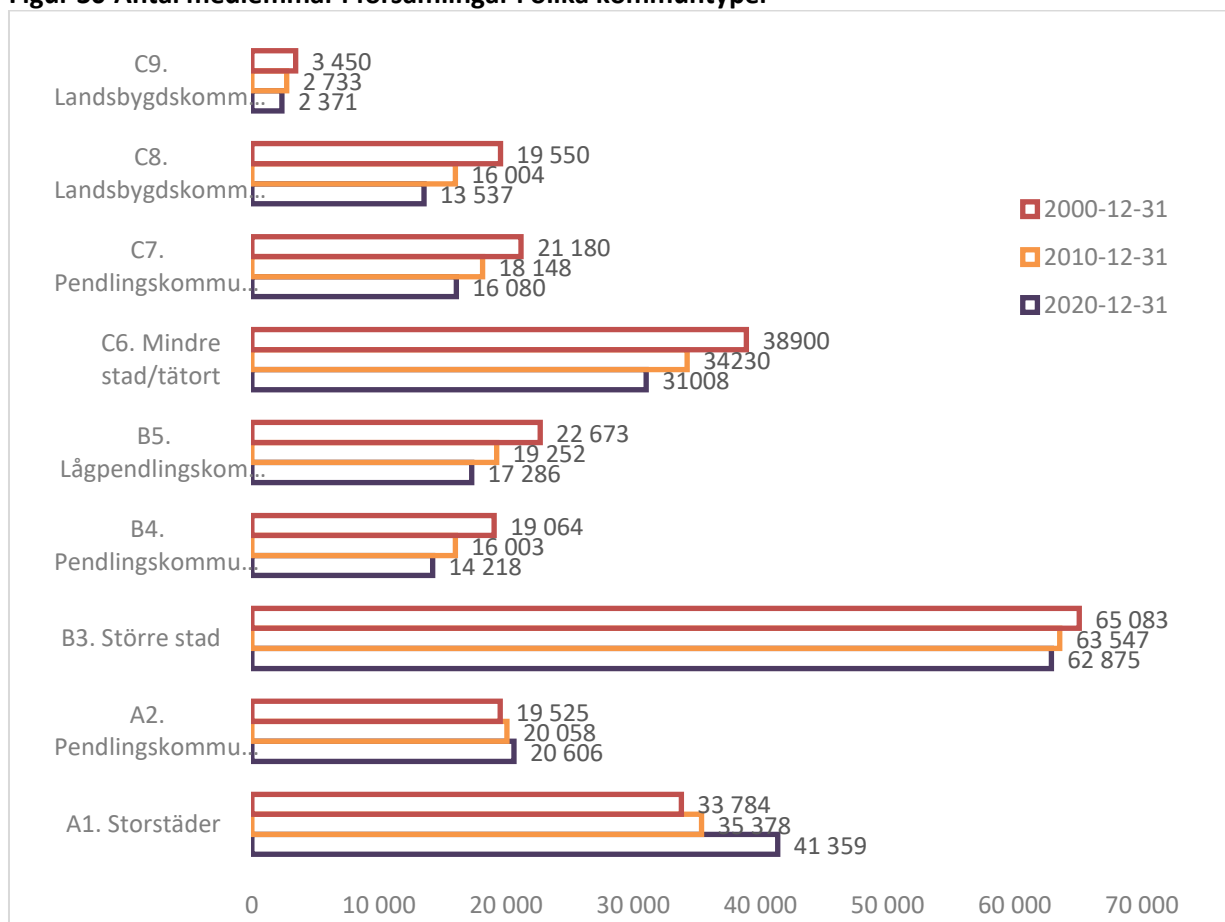
<https://skr.se/tjanster/kommunerochregioner/faktakommunerochregioner/kommungruppsindelning.2051.html>
Notera att den indelning som användes i vår förra rapport *Frikyrkokartan ritas om* nu inte längre används.

¹⁴ Här ska vi vara medvetna om att vi nog bör se siffrorna för storstäderna och dess förorter lite tillsammans. Många av storstadsförsamlingarnas medlemmar, särskilt i Stockholm, bor i en förortskommun och pendlar in till sin kyrka inne i stan.

Figur 29 Antal församlingar i olika kommuntyper



Figur 30 Antal medlemmar i församlingar i olika kommuntyper



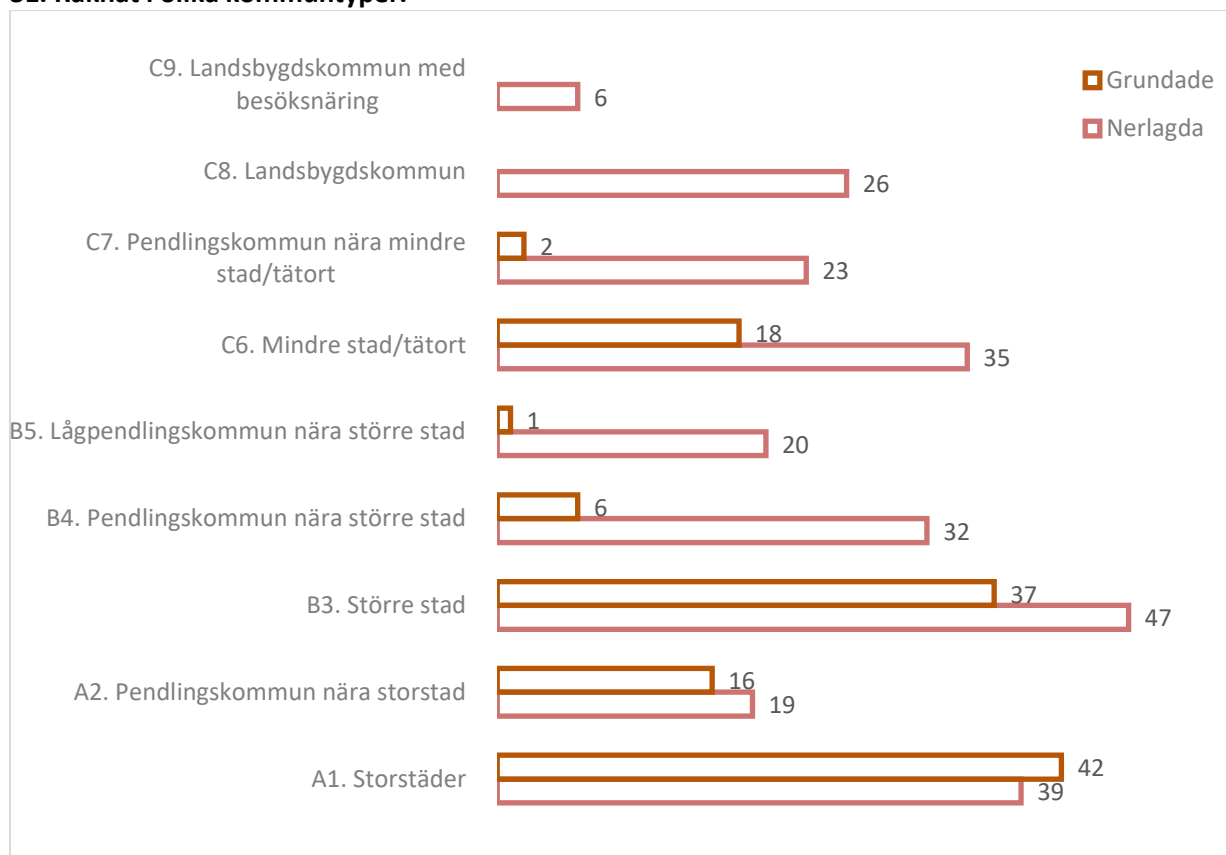
Om vi studerar medlemsutvecklingen i församlingarna inom dessa kategorier, blir ett mönster rätt så tydligt. Figurerna nedan visar att det är i glesbygdskommunerna som församlingarna läggs ner och

minskar i störst utsträckning. I storstäderna med dess förorter planteras å andra sidan flest församlingar. Där är också andelen växande församlingar är störst. Även i större städer grundas det många församlingar. Däremot har församlingarna i större städer överlag en mer negativ utveckling med många minskande och få växande församlingar.

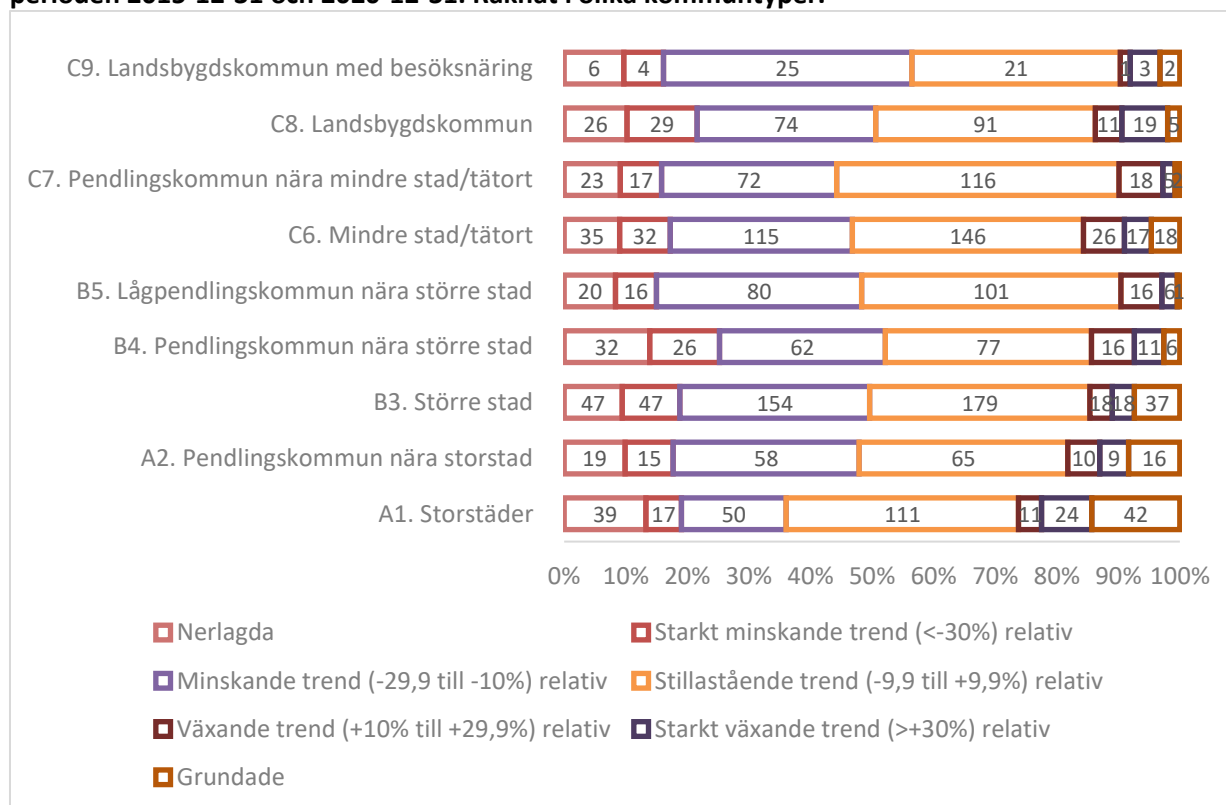
Figur 31 Andelen församlingar som växer eller minskar under perioden 2015-12-31 och 2020-12-31. Räknat i olika kommuntyper.



Figur 32 Andelen församlingar som grundats och lagts ner under perioden 2015-12-31 och 2020-12-31. Räknat i olika kommuntyper.

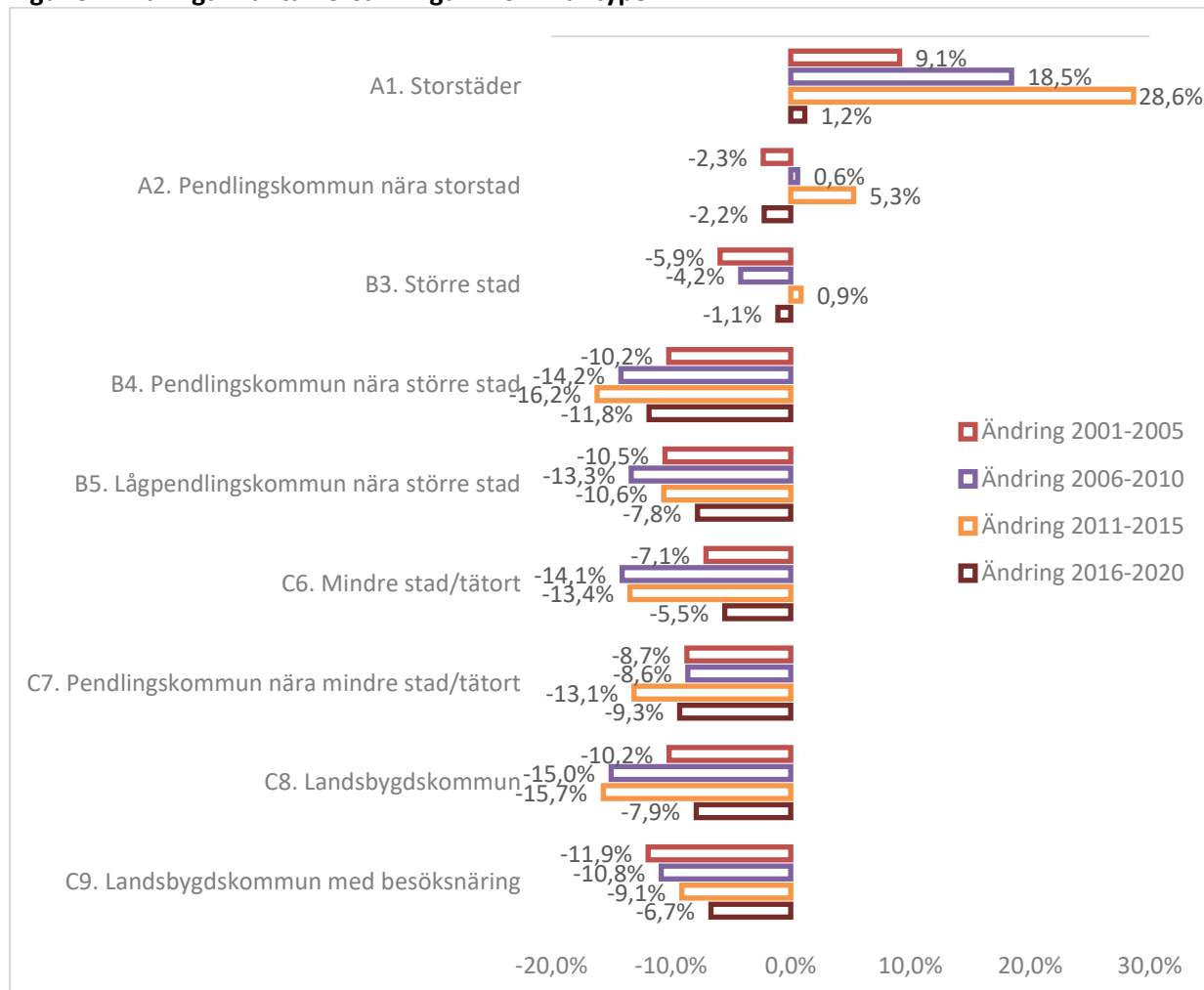


Figur 33 Andelen församlingar som växer eller minskar räknat i andel av befolkningen under perioden 2015-12-31 och 2020-12-31. Räknat i olika kommuntyper.

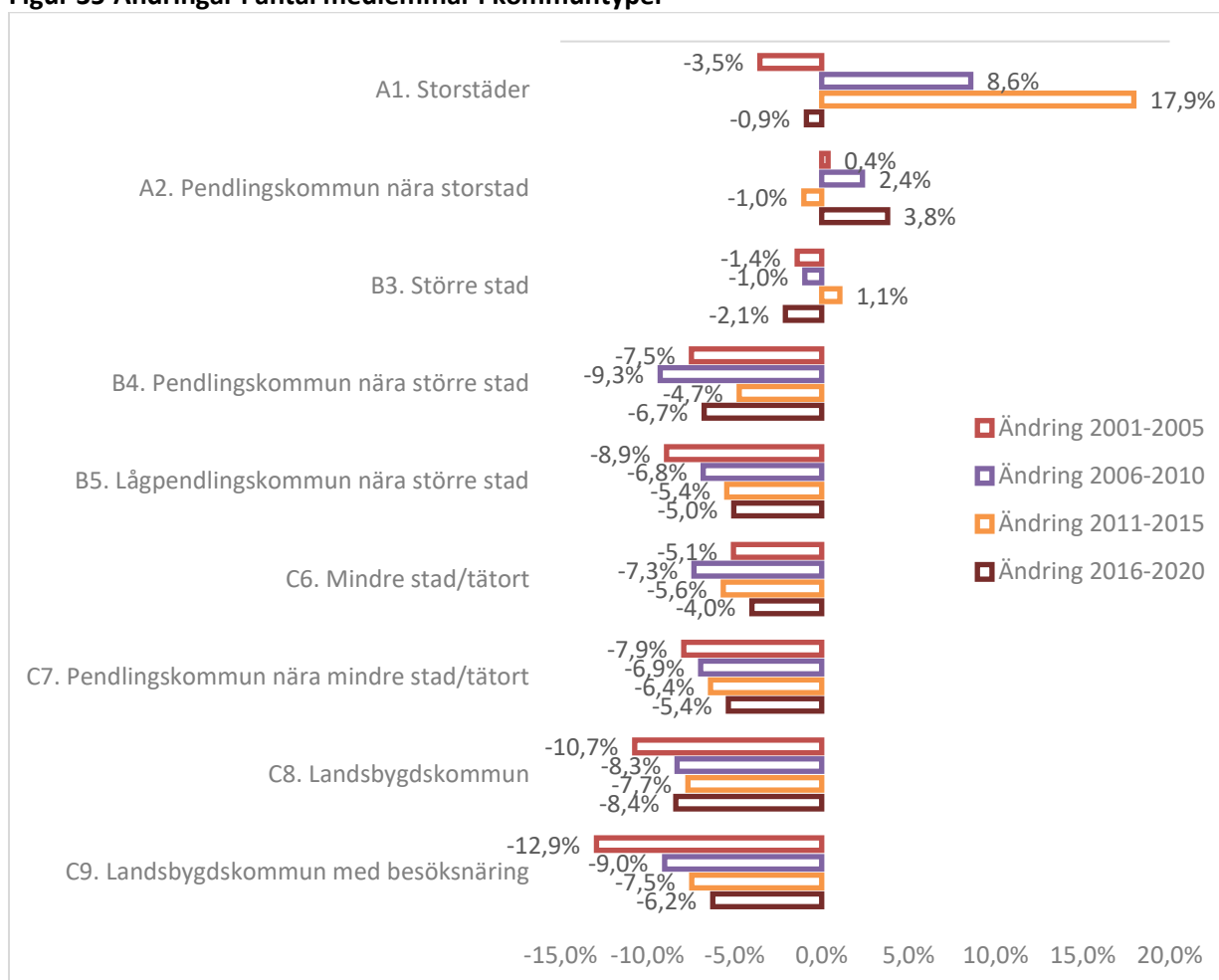


Den kanske mest uppseendeväckande framställningen av denna flytt är summeringen nedan i Figur 34 och Figur 35. Den visar tydligt hur såväl antal församlingar som antal medlemmar har förändrats positivt i storstäderna. Utvecklingen hade störst fart under perioden 2011-2015 åt båda hållen. Under senaste femårsperioden har utvecklingen jämnat ut. Den flytt till städerna som var huvudtemat i förra rapporten har med andra ord dämpats.

Figur 34 Ändringar i antal församlingar i kommuntyper



Figur 35 Ändringar i antal medlemmar i kommuntyper

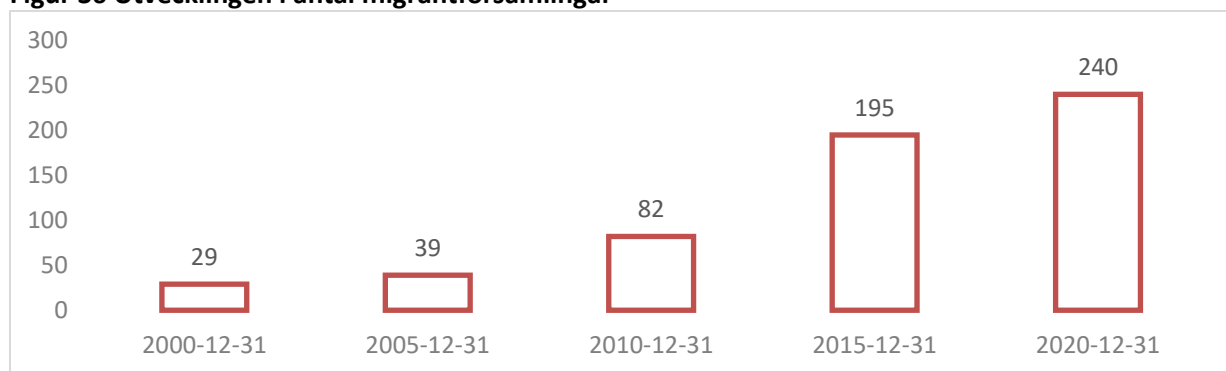


Frikyrkan blir allt mer mångkulturell

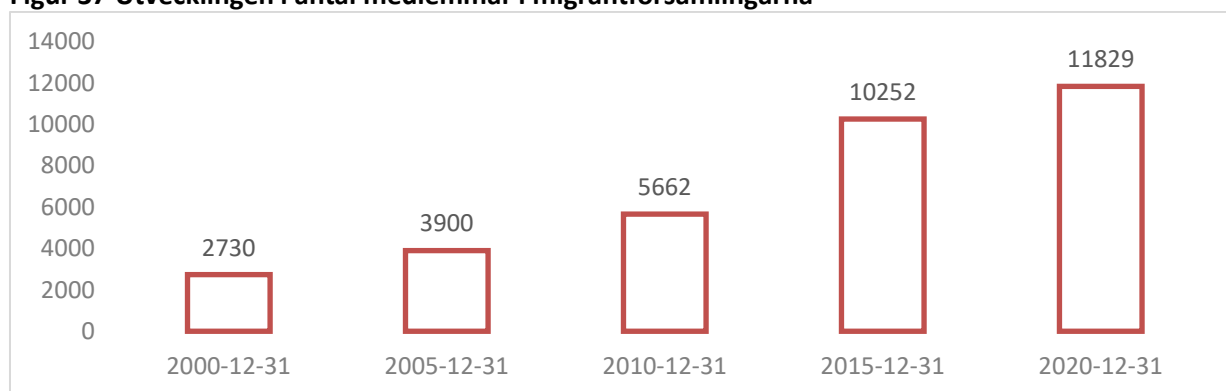
Frikyrkan gör inte bara en geografisk flytt utan också en kulturell flytt. Det uppstår nya migrantförsamlingar i en takt som vi inte helt vet omfattningen av. Vår undersökning har kunnat registrera följande utveckling av antalet migrantförsamlingar i Sverige. Det finns ganska säkert ytterligare många flera migrantförsamlingar, men dessa figurer visar tydligt att ökningen är påtaglig i det vi fånga upp.

Till hjälp för att få överblick över denna utvecklingen har forskningen till Torbjörn Aronson vid Centrum för forskning om religion och samhälle vid Uppsala Universitet varit. I hans forskning finns översikter över vilka många av dessa migrantförsamlingar är, främst inom det stora segmentet neopentekostala församlingar.¹⁵ Figurerna nedan är försök att uppskatta omfattning också i form av siffror på antal som tillhör dessa församlingar.

Figur 36 Utvecklingen i antal migrantförsamlingar



Figur 37 Utvecklingen i antal medlemmar i migrantförsamlingarna

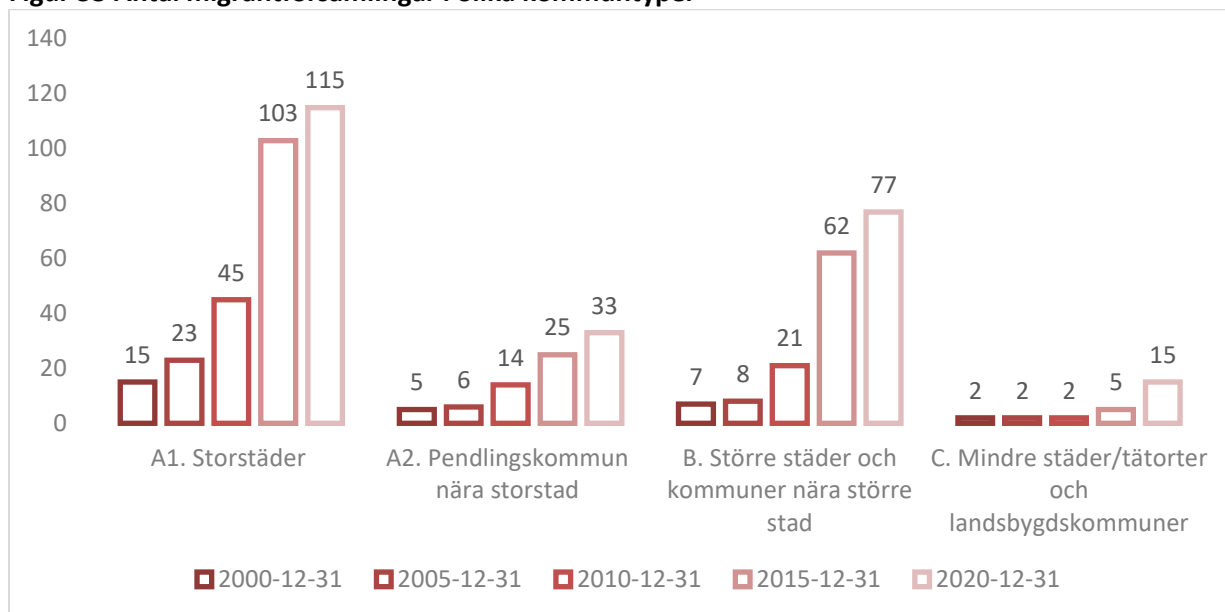


I figurerna nedan ser vi också tydligt att detta är en utveckling som inte sker i hela landet, utan som i stor utsträckning sker i storstäderna, förortskommunerna eller pendlingskommunerna till dessa samt i större städer. Av de 77 församlingar med 2690 som vid utgången av perioden ingår i kategori B i Figur 38 och Figur 39 återfanns 73 församlingar med 2542 tillhöriga i underkategorin "B3 Större städer".

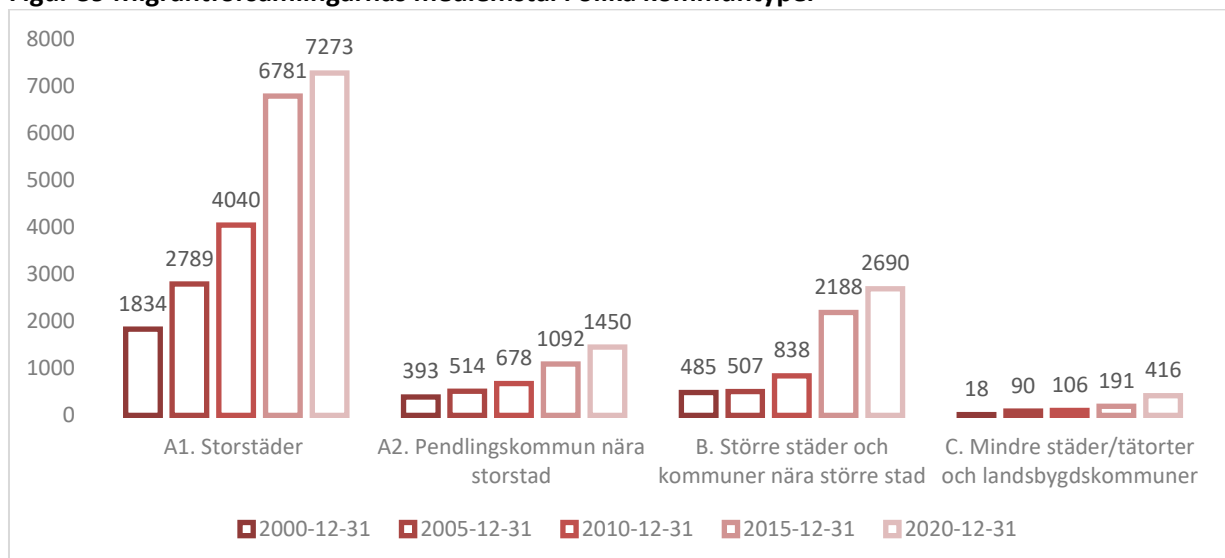
Med andra ord är detta den främsta faktorn bakom frikyrkans flytt till städerna och till de områden av Sverige där frikyrkorna stått svagast.

¹⁵ Torbjörn Aronsons bok *Ett nytt karismatiskt landskap i Sverige* (Livets Ords förlag 2016) samt artikeln *Tillväxten av nya pentekostala församlingar i Sverige 1974-2020* i boken *Pentekostalismen i Sverige på 2020-talet* (Artos 2021, Jan-Åke Alvarsson, red.) har utgjort viktiga källor i arbetet.

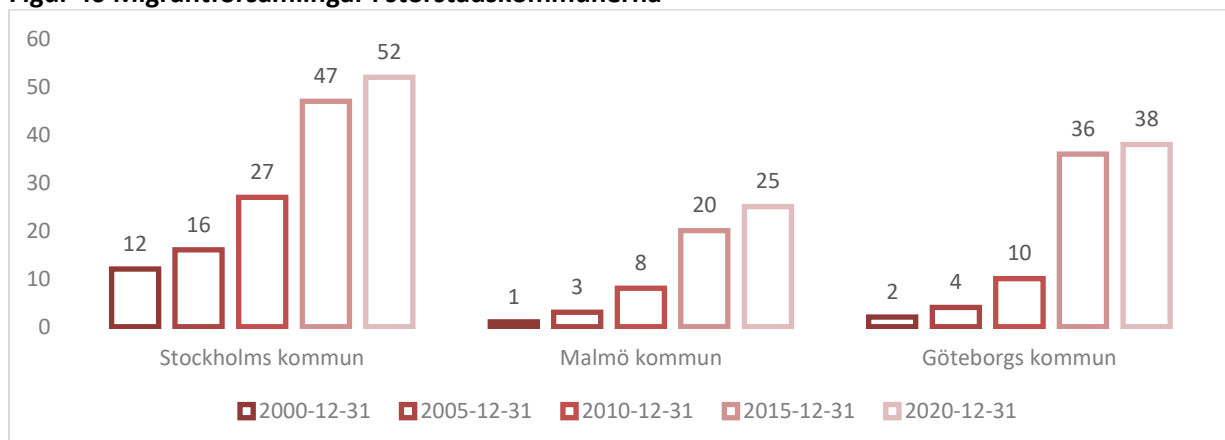
Figur 38 Antal migrantförsamlingar i olika kommuntyper



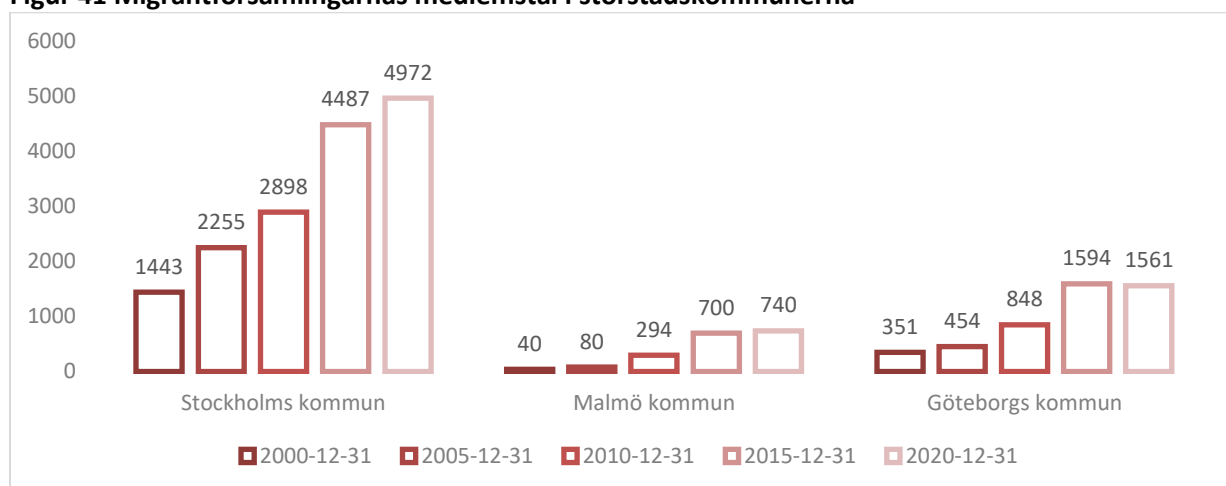
Figur 39 Migrantförsamlingarnas medlemstal i olika kommuntyper



Figur 40 Migrantförsamlingar i storstadskommunerna



Figur 41 Migrantförsamlingarnas medlemstal i storstadskommunerna



Växten i antal församlingar och medlemmar i detta segmentet var som störst i perioden 2011 till 2015. Efter detta har växten fortsatt men i mer moderat omfattning. Som framgår av figurerna ovan sker merparten av växten i storstadsområdena och i de större städerna.

En viktig framtidsfråga är om dessa församlingar kommer att förbli migrantförsamlingar eller om de kan ställa om till att också innesluta människor med annan kulturell bakgrund än den grupp som den enskilde församlingen nu omfattar. Mycket tyder på att många av de tidigare etniskt svenska församlingarna har blivit mer mångkulturella. Undersökningar inom exempelvis Evangeliska Frikyrkan visar detta.¹⁶ Kommer motsvarande utveckling kunna äga rum i migrantförsamlingar där de också i framtiden omfattas av svenskfödda personer?

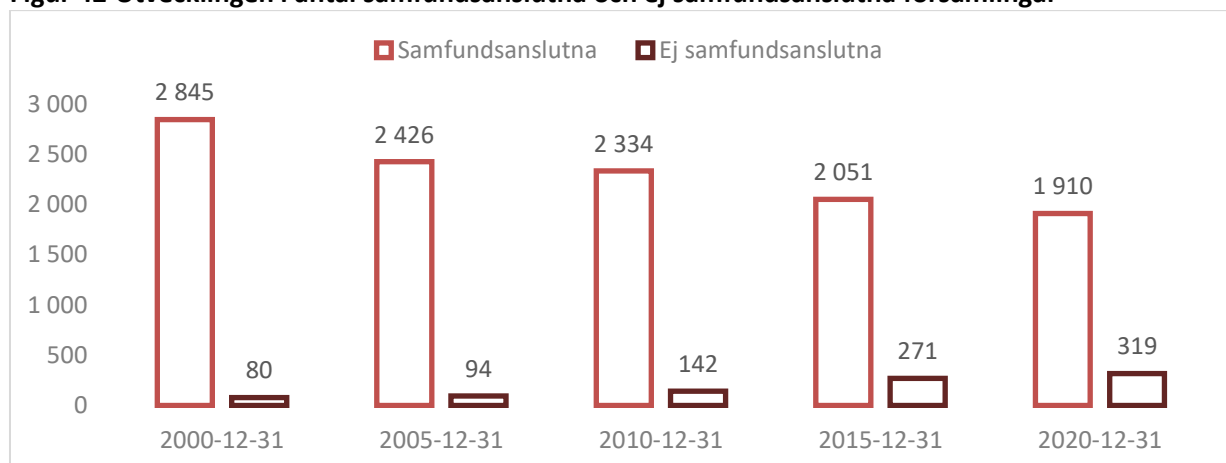
¹⁶ Se Evangeliska frikyrkans handlingar för representantskapsmöte 2021 där utvecklingen av andel betjänade med utländsk bakgrund har ökat från 10,8 % 2010 till 17,7 % 2019.

Växten sker främst utanför de etablerade frikyrkosamfunden

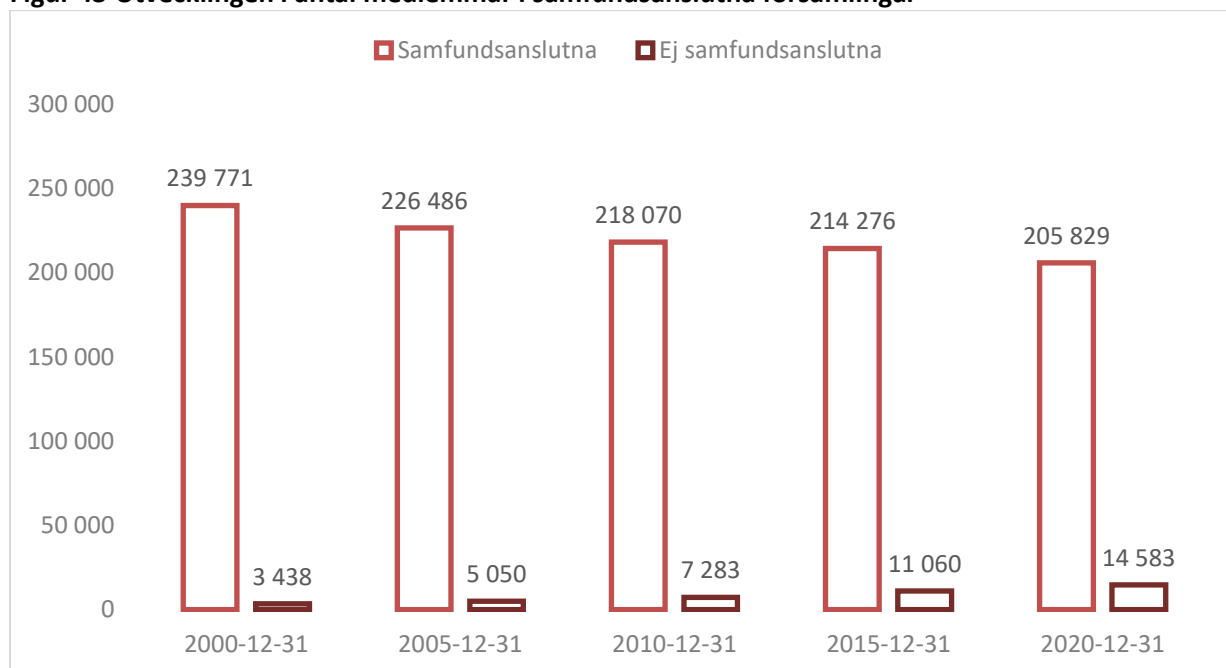
Vi har också undersökt utveckling inom den mer välkända frikyrkligheten vad gäller antal församlingar och medlemmar jämfört med församlingar som inte är samfundsanslutna. Som en följd bland annat av etableringarna av alla migrantförsamlingar, men också som en följd av övriga församlingsbildningar utanför de traditionella svenska frikyrkosamfunden.

Figureerna nedan visar med all tydlighet att utan alla dessa nya ej samfundsanslutna församlingarna hade minskningen varit mycket mer omfattande.

Figur 42 Utvecklingen i antal samfundsanslutna och ej samfundsanslutna församlingar



Figur 43 Utvecklingen i antal medlemmar i samfundsanslutna församlingar



I femårsperioder har minskningen även inom de samfundsanslutna församlingarna varierat. För 2001-2005 var medlemsminskningen 5,5 %, 2006-2010 3,7 % och 2011-2015 endast 1,7 %. I perioden 2016-2020 har minskningen återigen skjutit fart och var under perioden 3,9 %.

Motsvarande siffror för den ej samfundsanslutna delen av frikyrkosverige visar med all tydlighet att det är växten utanför den etablerade frikyrkan som är orsaken till att minskningen inte är lika tydlig när allt räknas ihop. Växten i antal medlemmar för dessa församlingar för de fyra femårsperioderna var

46,9 % perioden 2001-2005, 44,2 % perioden 2006-2010, 51,8 % perioden 2011-2015 och 31,9 under den senaste femårsperioden.

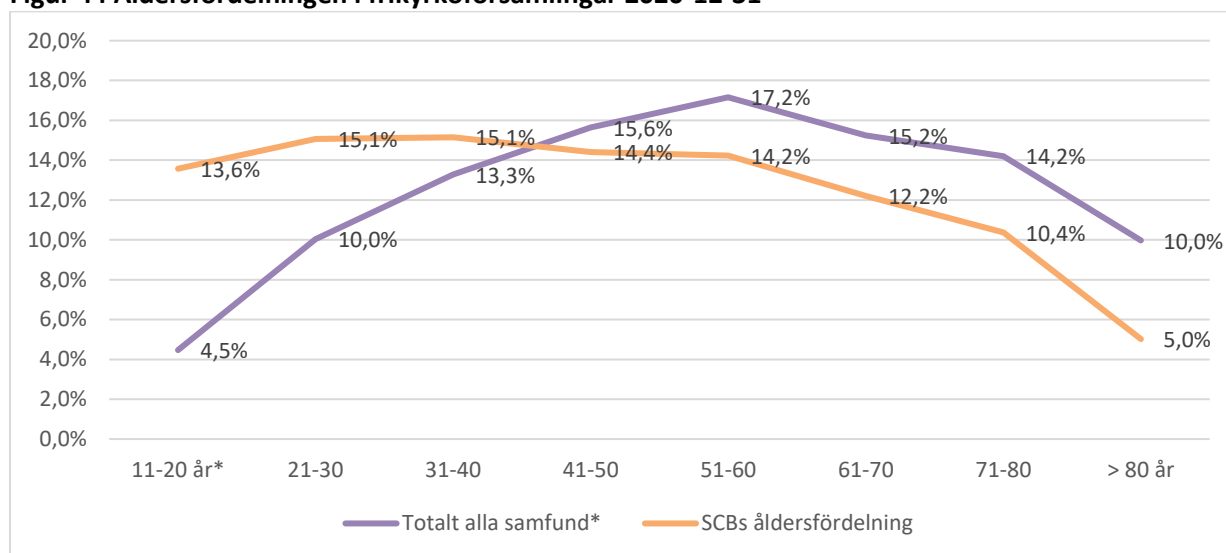
Detta innebär att de samfundsanslutna församlingarna mellan 2000-12-31 och 2020-12-31 har minskat i antal medlemmar med totalt 14,2 % medan församlingarna utanför samfunden har ökat med totalt 324 % under samma period.

Frikyrkorna har en åldersutmaning

En ny ingrediens i vår rapport om frikyrkornas utveckling är att vi nu börjat hämta in åldersfördelning i församlingar. Evangeliska Frikyrkan, Eumeniakyrkan, Pingströrelsen och Svenska Alliansmissionen har hämtat in åldersfördelningen bland ett stort antal församlingar. Totalt har vi ålderskategori på hela 158 860 medlemmar i dessa samfund.¹⁷ En fördjupad åldersstudie kommer att göras senare.

I figuren nedan framgår åldersfördelningen i detta material som alltså omfattar mer än 70 % av alla medlemmar i frikyrkoförsamlingarna. Vi jämför här med Statistiska Centralbyråns (SCB) befolkningsstatistik.

Figur 44 Åldersfördelningen i frikyrkoförsamlingar 2020-12-31

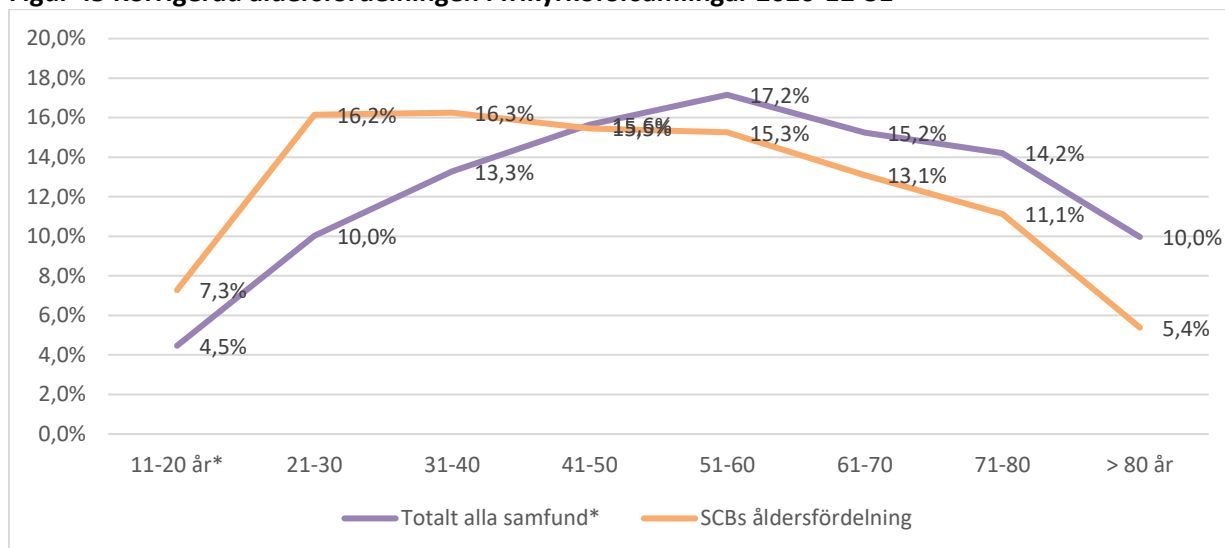


Det är inte självklart enkelt att rakt av jämföra ålderssammansättningen i befolkningen totalt med frikyrkornas medlemmar. Vi har valt att ta bort alla barn under 11 år från befolkningssiffrorna. Många som går med i en församling gör det i tonåren. Icke-publicerade undersökningar från exempelvis Evangeliska Frikyrkan visar att över hälften av alla som döptes och blev medlemmar i församlingarna var över 20 år. De som växer upp i frikyrkan och döps eller på annat sätt blir medlemmar gör det oftast i tonåren. Genomsnittsåldern för att bli medlem torde ligga kring konfirmationsåldern, vid 14-15 år.

Om dessa antaganden stämmer borde vi korrigera åldersgruppen 11-20 år att vara kring hälften av vad den är nu för att utgöra en lika stor andel som befolkningen som helhet. Vi har därför tagit fram en ännu mer korrigerad åldersfördelning.

¹⁷ En utmaning är att många församlingar, som framgår av rapporten, är anslutna till flera samfund. De flesta av dessa dubbelräkningar har tagits bort, men vissa har i denna fas av studien inte kunnat elimineras. Detta gäller samtliga församlingar som är anslutna till både Evangeliska Frikyrkan och Eumeniakyrkan. Detta är ca 40 församlingar med totalt mellan ca 4000 medlemmar som alltså räknats två gånger.

Figur 45 Korrigerad åldersfördelningen i frikyrkoförsamlingar 2020-12-31



Även denna korrigerade ålderskurvan visar tydligt att en av frikyrkornas riktigt stora utmaningar i framtiden är att få med yngre generationer i församlingslivet.

Det är också viktigt att understryka att många barn och tonåringar är aktiva i församlingarnas verksamhet utan att vara medlemmar. Detta speglas inte i figurerna ovan.

Grundande av nya församlingar en nyckelfaktor

Det sker en omfattande församlingsplantering i Sverige. Detta har räddat frikyrkorörelsen från en mer omfattande minskning av sin närvaro i Sverige. Men mycket händer utanför de etablerade samfundet.¹⁸ Av alla 471 församlingar som planterats efter 2000 fanns 406 kvar 2020 hade vid utgången av 2020 totalt 20 502 medlemmar. 148 av dessa var då anslutna till något av de etablerade samfundet och dessa hade vid utgången av perioden 11 443 medlemmar.

Det finns ett tydligt samband mellan grundande av nya församlingar och växt i antal medlemmar. Det är alltså inte så att nya församlingar enbart tar medlemmar från etablerade församlingar. Som exempel kan vi se hur storstäderna som enligt Figur 34 har ökat antalet församlingar vilket enligt Figur 35 har lett till ökat antal medlemmar. Där nya församlingar grundas, växer också antal medlemmar.

Behovet av nya församlingar är mycket stort

Hur stort är så behovet av nya församlingar? Låt oss göra ett tankeexperiment genom att blicka tillbaka på den tjuugoårsperiod som undersökningen omfattar.

Som vi tidigare visat har det under 20 år lagts ner 1147 församlingar under dessa år. Dessutom har det blivit 85 färre församlingar som en följd av att församlingar gått samman. Bara för att hålla antalet församlingar på samma nivå borde det alltså grundats 1232 församlingar. 471 församlingar har bildats. Ytterligare 761 församlingar borde ha bildats för att hålla antal församlingar på samma nivå.

Om frikyrkorna dessutom skulle kompensera för befolkningsökningen som under perioden varit på strax under 1,5 miljoner personer, skulle ytterligare knappt 500 församlingar grundats för att kompensera befolkningsökningen och få ett lika stort antal församlingar per miljon invånare som det fanns per 2000-12-31. Totalt hade det alltså behövts fler än 1250 nya församlingar utöver de 471 församlingar som bildades för att bibehålla församlingstätheten som fanns vid ingången av perioden.

Församlingar som krymper den andra stor utmaningen

Andelen församlingar som minskar är relativt konstant och fortfarande hög. Det finns församlingar som växer, och ibland ganska kraftigt. Men det är först när det blir helt vanligt att en frikyrkoförsamling växer, att frikyrkan som helhet blir växande. Dit är det långt kvar.

Församlingsutveckling och vägar till växt inom befintliga församlingar är därför ett viktigt område för såväl studier som för satsningar inom frikyrkan i framtiden. Ett naturligt grepp är att studera de sammanhang som just nu växer för att lära sig av dessa. Här kan förhoppningsvis detta material ge underlag för att hitta ytterligare mönster att närmare dra lärdomar ur.

Kyrkor i kris

Kriser i sig behöver inte vara farliga. Men om ett ledarskap låtsas som att det inte är kris är utgångspunkten dålig. Syftet med denna rapport är att ge kyrkans ledarskap ett underlag att bättre förstå läget hon befinner sig i.

Frikyrkans utmaning är inte främst en utmaning som kan beskrivas i siffror. Västvärlden har gått igenom stora värderingsförskjutningar som påverkar samhälle och kyrka på helt genomgripande sätt. Detta har lett kyrkan i Sverige in i en kris som måste läsas på olika nivåer. En av dessa nivåer är den numerära krisen. Den har även drabbat Svenska kyrkan som också minskar. Från att 80 procent av

¹⁸ Här har inte The Redeemed Christian Church of God; We Are One Church, Iglesia Misi3n Cristiana samt andra liknande grupper av församlingar som jobbar tillsammans räknats som egna samfund. Däremot räknar vi in Trosr3relsen och Vineyard in. De 3r b3da med i eller har observat3rstatus i Sveriges Kristna R3d.

befolkningen döptes, konfirmerades och vigdes i Svenska kyrkans ordning 1970, visar siffrorna vid utgången av 2019 att 40 procent döps, 30 procent vigs och endast 22 procent av befolkningen konfirmeras.¹⁹ Begravningar i Svenska kyrkans ordning har under perioden minskat från 96 % till 70 procent av alla begravningar.

År 1990 deltog i genomsnitt 173 000 svenskar i söndagens huvudgudstjänst, nu är det endast 65 000 personer, allt enligt Svenska kyrkans analysenhet. Det är med andra ord inte längre så att de flesta kommer till kyrkorna för att markera livets stora händelser.

Krisen är mer än en numerär kris, kanske en identitetskris. Men kanske är den postkristna och möjligtvis även postsekulära tid vi nu lever i, en tid som bjuder kyrkan på stora möjligheter att hitta sig själv. Bibeln talar förvånansvärt ofta om kriser och är texter adresserad rakt in i Israels kriser i Gamla Testamentet och församlingars kriser i Nya testamentet. Bibeln är också mestadels skriven ur ett minoritetsperspektiv. Där ligger oväntade möjligheter.

Frikyrkorna och Svenska Kyrkan befinner sig i kris. Kyrkan och aktiva i kyrkan utgör i allt högre grad en liten minoritet. Kyrkan behöver öva sig att finnas utanför normaliteten. Det ses inte längre som normalt i samhället att tolka livet utifrån de kristna berättelserna och den kristna frälsningshistorien. Här ligger kyrkans missionsuppdrag. Denna rapport kan förhoppningsvis ge ett bidrag till förståelsen av och samtalet om detta uppdrag.

*Falun den 16 juni 2021,
Øyvind Tholvsen*

¹⁹ Dessa och följande siffror hämtade från Svenska kyrkans hemsida: <https://www.svenskakyrkan.se/statistik> den 16 juni 2021.

Frikyrkundersökningen

En rapport om frikyrkornas utveckling i Sverige 2000-2020



Rapporten är skriven av Øyvind Tholvsen på uppdrag av Frikyrkosamrådets styrelse. Øyvind är född i Norge, men har bott i Sverige sedan 1995. Han är utbildad teol.kand. från Teologiska Högskolan, Stockholm och har tidigare arbetat med pastors- och församlingsfrågor inom Evangeliska Frikyrkan. Han har också arbetat som pastor i Östersund och Örebro. Øyvind har tidigare under flera år varit Evangeliska Frikyrkans representant i Frikyrkosamrådets styrelse och har på uppdrag av det ekumeniska nätverk för församlingsutveckling och nätverk för församlingsgrundande sammanställt statistik vad gäller frikyrkornas utveckling sedan decennieskiftet. Idag är han pastor och föreståndare i Lugnetkyrkan i Falun.

*Har du frågor om denna rapport kan han kontaktas på
e-post: oyvind.tholvsen@lugnetkyrkan.se eller
telefon: 070-644 32 27*